

LA FRACTURE

FICHE TECHNIQUE / JUILLET 2023

CONTACTS

—

Ad Lib

Production, Diffusion, Développement - Support d'artistes

contact@adlibdiffusion.be / +32 (0)477 49 89 19

www.adlibdiffusion.be

—

Leïla Di Gregorio

Directrice de Production jusque Dec.2023

Little Big Horn asbl

littlebighornasbl@gmail.com / +32 (0)4 94 63 95 84

—

Elouise Royannais

Directrice technique / régie lumière et vidéo

elouise.r@hotmail.fr / +33 (0)6 20 13 94 64

—

Yasmine Yahiatene

Création / interprétation

yasmineyahiatene@gmail.com / +32 (0)4 83 59 72 04

a.210



PIANOFABRIEK
CITYLAB

BUDA
KUNSTENCENTRUM

KAMI
THEATER



DARNA
Een open huis



PRÉSENTATION DU SPECTACLE

*"C'est l'histoire d'un père qui disparaît et qui s'efface à cause de l'alcool.
Ça raconte un chemin vers le pardon, vers la résilience de la personne abandonnée.
C'est l'histoire de l'acceptation de la maladie, de la compréhension du traumatisme.
La performance raconte ce chemin.
La performance est ce chemin." [Yasmine Yahiatene, janvier 2022]*

Type : Performance / seule en scène

Durée : 55 minutes

Equipe de tournée :

1 comédienne + 1 assistante plateau

1 régisseur général / vidéo / lumière + 1 régisseur son

1 production



INFORMATIONS GÉNÉRALES

Afin de préparer au mieux notre venue, nous vous demandons de nous fournir le plus en amont possible :

- l'adresse complète du théâtre, ainsi que les infos d'accès véhicule
- les coordonnées de votre directeur technique / régisseur
- une liste complète du matériel disponible dans le lieu d'accueil,
- un plan technique de la salle détaillé et coté (à l'échelle), de préférence au format ".dwg", (il est nécessaire d'avoir une section du théâtre avec la scène, son grill, et les perches)

→ Dès réception de votre fiche technique et de vos plans, nous pourrons vous envoyer nos plans adaptés à votre salle.

Espace scénique :

- ouverture : 11 mètres
- profondeur : 9 mètres
- hauteur sous grill : 6 mètres

Position du public : frontale, premier rang à hauteur de scène

Possibilité de faire asseoir du public plus proche, au sol.

Pré-montage lumière du grill obligatoire afin de s'assurer que l'ensemble du montage technique peut s'effectuer en trois services.

Position de la régie :

⚠ La distance maximale entre le milieu de scène et la régie ne doit pas dépasser 20 m, sinon il faudra adapter les besoins techniques pour la régie vidéo (caméras).

Parking :

Prévoir un emplacement gratuit pour une camionnette type Volkswagen Crafter 35 L4H3 2.0 TDI13 ou Peugeot Expert Standard.

PLANNING TYPE

Arrivée / montage (J-1) :

Personnel du lieu d'accueil

2 technicien.ne.s lumière

1 technicien.ne vidéo

1 technicien.ne son

Horaires

09h00 - 10h00 : arrivée sur site, déchargement matériel, visite du lieu d'accueil

10h00 - 13h00 : Montage Lumières, son, video

13h00 - 14h00 : Pause repas

14h00 - 18h00 : Focus lumières, balances son, premier filage technique

Représentation (Jour J) :

Personnel du lieu d'accueil

2 technicien.ne.s lumière

1 technicien.ne vidéo

1 technicien.ne son

Horaires

09h30 - 12h30 : Finitions lumières et son + clean plateau

12h30 - 13h30 : Pause repas

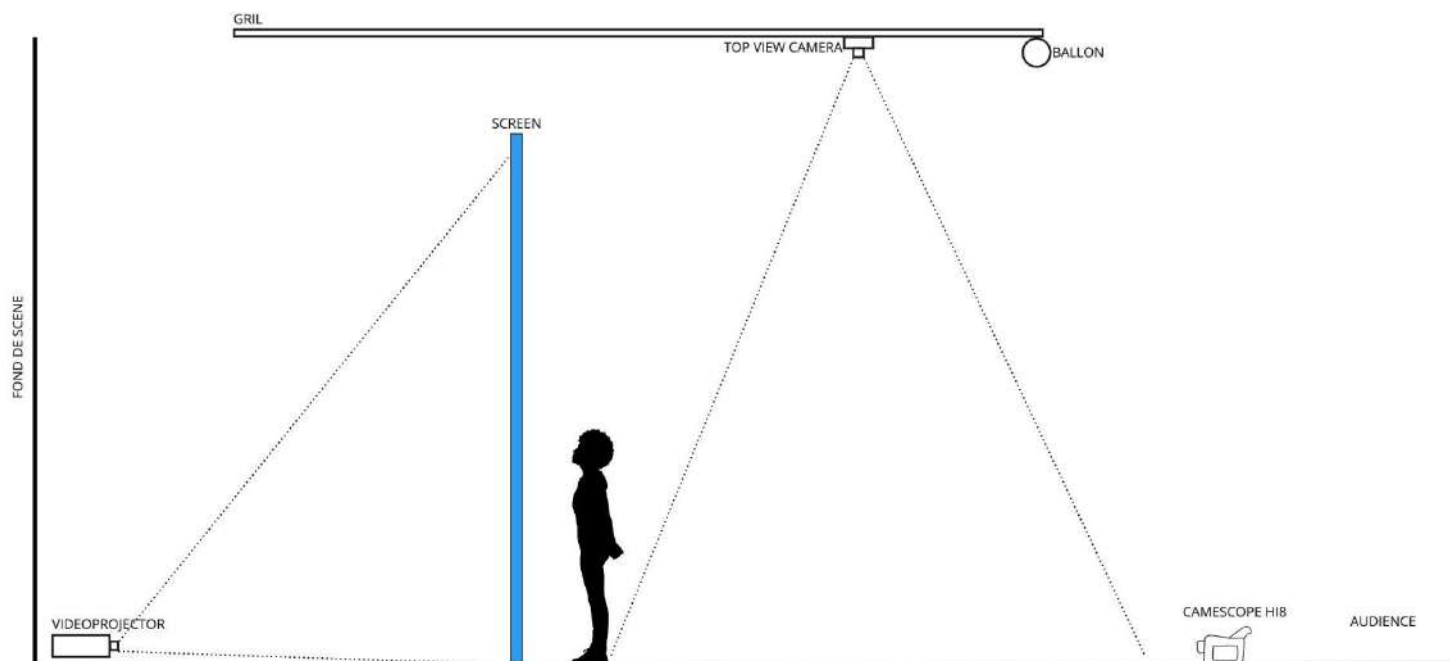
13h30 - 17h30 : Filage technique + Filage.

→ Heure de représentation à déterminer.

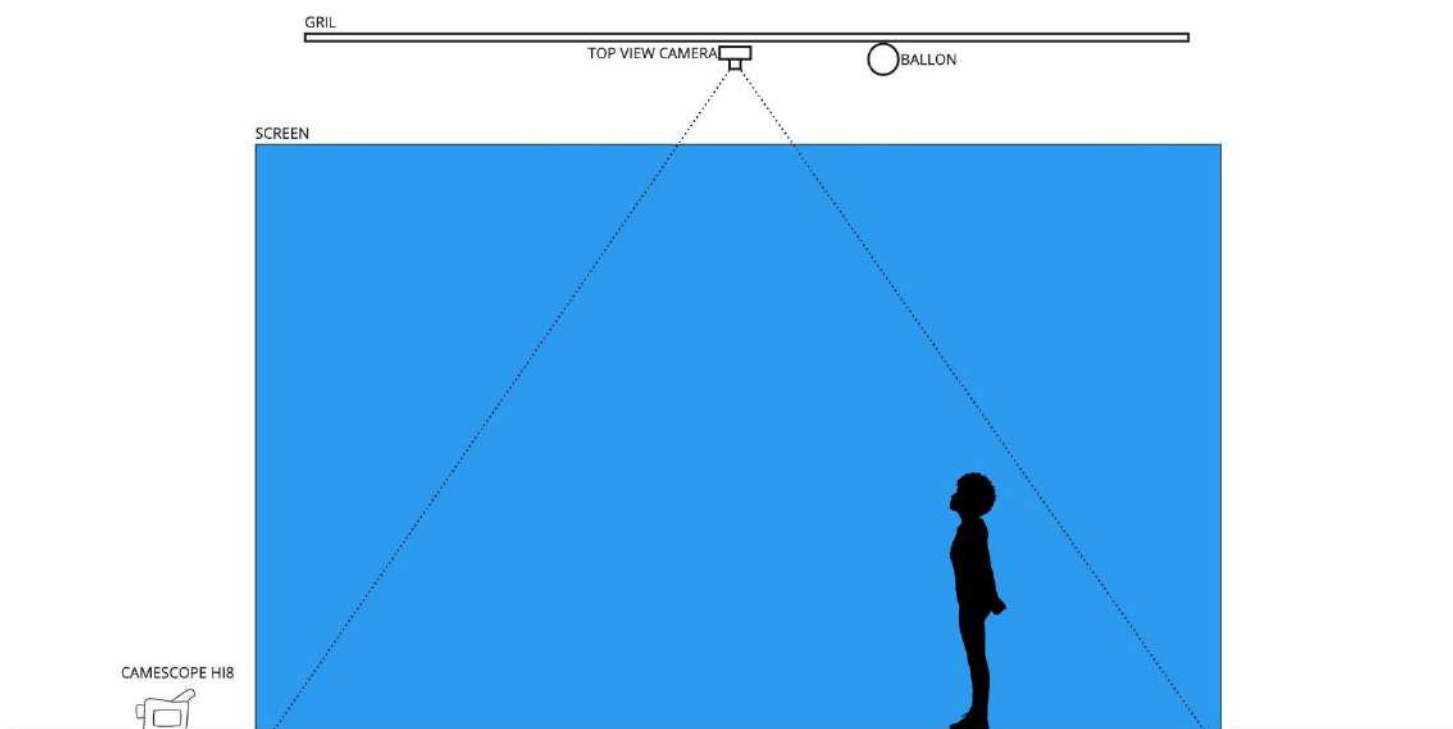


SCHÉMAS D'INSTALLATION

SECTION



VUE FRONTALE



DESCRIPTIF PLATEAU / DÉCOR

Apporté par la compagnie :

- caméscope, cassettes HI8, et pied caméra (voir descriptif vidéo)
- écran de projection (voir descriptif vidéo)
- feutres blanc (gouache)
- ballon de foot

A fournir par le lieu d'accueil :

- Tapis de danse noir sur l'ensemble du plateau
- système d'accroche type Kabuki ou électro-aimant pour le lâcher de ballon
- Costume : L'actrice porte une tenue de sport qui doit être lavée en machine à 30°C et sécher à l'air après chaque représentation. Merci de prévoir un.e habilleu.r.se pour réaliser cet entretien ou de mettre à disposition de notre équipe une machine à laver et de la lessive.

⚠ Yasmine dessine directement sur le tapis de danse avec le pinceau gouache
→ Merci donc de prévoir le matériel / personnel nécessaire au nettoyage du tapis de danse après chaque répétition / représentation. **La peinture doit être nettoyée à l'eau chaude, sans ajout de produits d'entretien.**

DESCRIPTIF LUMIÈRE

Apporté par la compagnie :

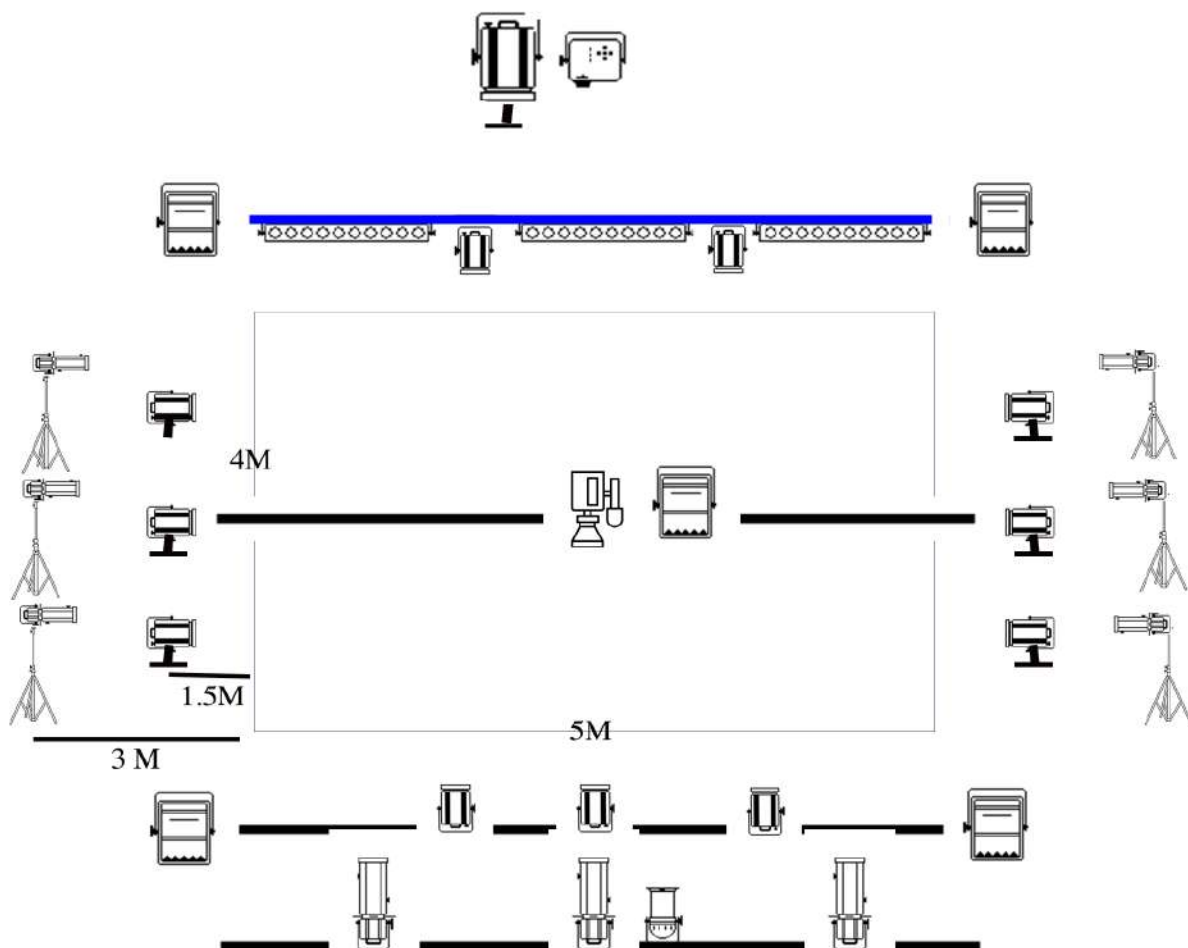
- Boîtier ENTTEC DMX USB Pro → contrôle de la lumière via Millumin (régie vidéo)


A fournir par le lieu d'accueil (un plan de feu adapté à la salle sera fourni) :

- 1 x PC 2KW sur platine **281**
- 11 x PC 1KW (dont 6 sur platine) **281**
- 6 x Découpes 750W + pieds **281**
- 3 x Découpes 1000W **281**
- 1 x PAR 61 **281**
- 5 x Horiziodes **281**
- 3 x Sunstripes (actives)

⚠ Toutes les lampes doivent être équipées de filtres n°281, sauf les 3 Sunstripes

PLAN FEU SCHEMATIQUE



 écran 4m x 5M



1x VP focal entre 0,3 :1et 0.8:1, min 3500 lumens , HD

281



1 x PC 2KW sur platine

281



1x PAR 61

281



6 x Découpes 750W + pieds



3 x Sunstripes

281



11 x PC 1KW (6 sur platines)

281



3 x Découpes 1000X

281



5 x Horiziodes

DESCRIPTIF SON

Apporté par la compagnie :

- 1 PC régie
- 1 interface audio 4 sorties jack 6,35
- 1 launchpad novation Pro mk3
- 1 contrôleur midi nanokontrol
- 1 système micro cravate HF 863.100 / 863.700 / 864.100 ou 864.900 MHz
- 1 connectique mini jack/jack 6,35 stéréo (PC vidéo/Table de mixage)

A fournir par le lieu d'accueil :

- Table de mixage (6 input mini / 2 Aux/ Mon)
- Système PA du lieu (façade stéréo + Sub)
- 2 HP plateau en lointain, circuits Aux séparés (type Yamaha DBR 10, Qsc K10,...)
- 4 connectiques Jack 6,35 mono (Audio interface > Table de mixage)
- 1 XLR de la régie jusqu'en bord de scène (récepteur HF > Audio interface) + alim
- éclairage bureau régie

DESCRIPTIF VIDÉO

Apporté par la compagnie :

- 1 ordinateur de régie vidéo (macbook pro retina 15 pouces)
- 1 caméra "top view" Canon FX100E
- 1 système d'accroche pour la caméra "top view" adapté aux tubes Ø60
- 1 caméra Sony Handycam CCD-TRV208E, manipulée au plateau par Yasmine
- 1 pied de caméra
- 1 mélangeur vidéo Blackmagic Atem MiniPro Iso
- 1 convertisseur AJA U-TAP HDMI to USB
- 1 convertisseur MISOTT RCA+S-Video to HDMI Converter
- 3 câbles HDMI fibre optique (25m, 30m, 30m)
- 2 câbles S-Video 10m
- 1 écran Kimex 5m x 4m projection arrière + structure cadre
- 3 câbles ethernet cat 6 L.1m
- optionnel : un vidéoprojecteur BenQ MW855UST (WXGA, DLP, 3500 Lumens, f 0.35:1)

A fournir par le lieu d'accueil :

- 1 vidéoprojecteur, permettant de couvrir l'ensemble de la surface de l'écran depuis le fond de scène, en rétro-projection, au moins 5000 Lumens + optique adaptée.
- une connection entre le vidéoprojecteur et l'ordinateur de régie (ex : HDMI, BNC + boîtiers Blackmagic,)
- 1 système de control du shutter du vidéoprojecteur (ex : ethernet pour contrôle PJLink)
- éclairage d'appoint pour la régie

NOTE

Merci de nous signaler tout problème lié à nos demandes ou incompréhensions afin que nous n'ayons pas de questions à résoudre sur place.

Cette fiche technique reprend les conditions idéales pour la représentation de ce spectacle. Elle est adaptable et modifiable d'un commun accord selon le lieu et le matériel mis à disposition.

Cette fiche technique et les annexes font partie intégrante du contrat.



MERCI :)