

78 RUE DU SCEPTRE,  
1050 BRUXELLES,  
BELGIQUE

**ACCUEIL**  
+32 2 640 82 58

**FACTURATION**  
+32 2 642 20 66

BCE : 0422 367 197

[www.varia.be](http://www.varia.be)  
[info@via.be](mailto:info@via.be)

## Fiche Technique

# ORPHELINS



D'après le texte original de Dennis Kelly  
Avec Jennifer Cousin, Antonin Jenny, Lucas Meister  
Mis en scène par Elsa Chêne  
Assistée de Victor Rachet

*Direction technique :*

**Rémy Brans**

Tél. : Portable : +32 478 51 15 06

[r.brans@via.be](mailto:r.brans@via.be)

Création Avril 2022 – Bruxelles



## **Équipe en tournée :**

3 comédien.ne.s  
1 régisseur.euse général assurant la lumière  
1 régisseur.euse son  
1 metteuse en scène  
1 assistant mise en scène  
1 chargée de production

**Durée du spectacle : 1H35** sans entracte

**Transport décor : camionnette type H2L3** (Fournie par le Théâtre Varia)

Fournir une place de parking à proximité de la salle.

***Si Orphelins est sélectionné au Festival Impatience, nous pouvons faire une demande de soutien aux frais de transports décors/personnes et hébergement auprès de Wallonie Bruxelles International (sous réserve d'acceptation)***

**Temps déchargement : 1h**

**Temps de montage : Jour J-1**

**Temps de démontage et de chargement : 1 service 4h**

## Plateau :

Responsable Plateau et régie : voir Lumière

Plateau **noir**, plat et propre.

Occultation complète à l'allemande. (Cadre + 1 plan Jardin/cour lointain + 1 frise)  
cfr PF

### **Dimension :**

- Ouverture : 10 m
- Profondeur : 10 m (8 min)
- Hauteur : 6 m

### **Coulisse :**

Passage jar + cour au lointain + loge rapide accès lointain.

### **Décor :**

La scénographie est entièrement recouverte de caoutchouc aggloméré noir à éclats multicolore.

6 lés de caoutchouc (1,5m x 9,94m) placés parallèlement au bord de scène. Les lés sont à fixer au sol avec du double face (le sol sera couvert de tape aux endroits des jonctions).

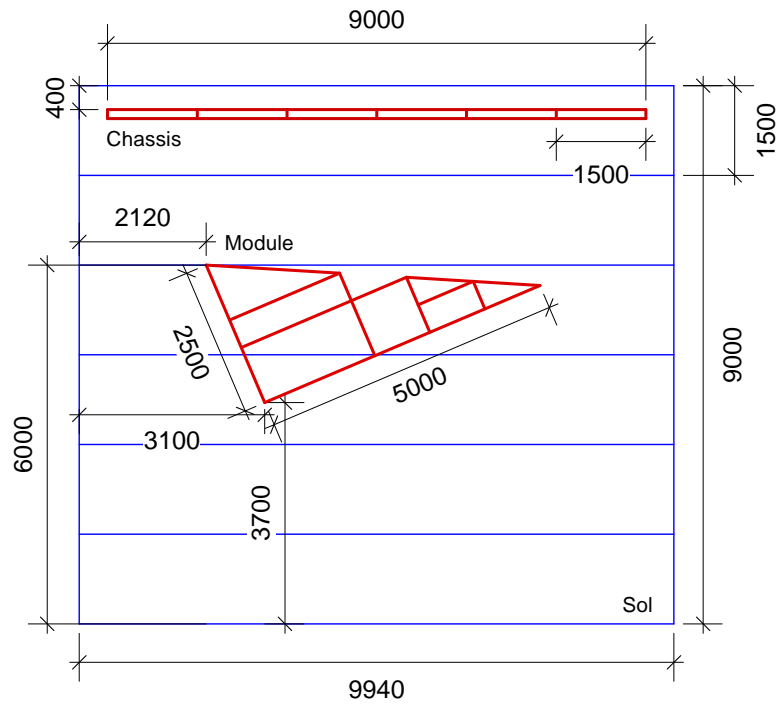
6 châssis (1,5 x 3m) constitue un mur en fond de plateau qui ferme l'espace de jeu. Mur de 9 mètres de large posé sur le dernier lé. Les châssis sont fixés ensemble et lesté au sol à l'aide de 5 jambes de force.

Au milieu de l'espace de jeu est monté un module de forme triangulaire constitué de 7 praticables au formes diverses.

2 x Chiméra's : Caissons lumières (L : 2,5m x l : 1m, H : 87 cm) à suspendre au grill (h : 4,80m suspendu avec élingues sur 2 perches)

### **Besoins supplémentaires (à définir selon votre équipement) :**

- 5 rouleaux double face + 5 tapis de danse
- 2 Bloc technique en bois (30 cm x 50cm) pour poser des accessoires
- 1 module en bois marche pied de 2 marches
- 10 Pains 12Kg pour lestage mur fond
- 8 élingues réglables suspension Chiméras
- 2 planches en bois pour déplacer la tour ou la génie une fois le revêtement de sol posé.



Contact :  
Régie générale : Lou Van Egmond +32.488.27.26.78

## **Lumière (version 30 circuits 2Kw) :**

*Responsable lumière et régie : Van Egmond Lou : +32 488/27.26.78*

[regielumiere@varia.be](mailto:regielumiere@varia.be)

### **Pupitre lumière à mémoire + temporisation**

**Fournir un câble dmx en régie**

### **Matériel demandé :**

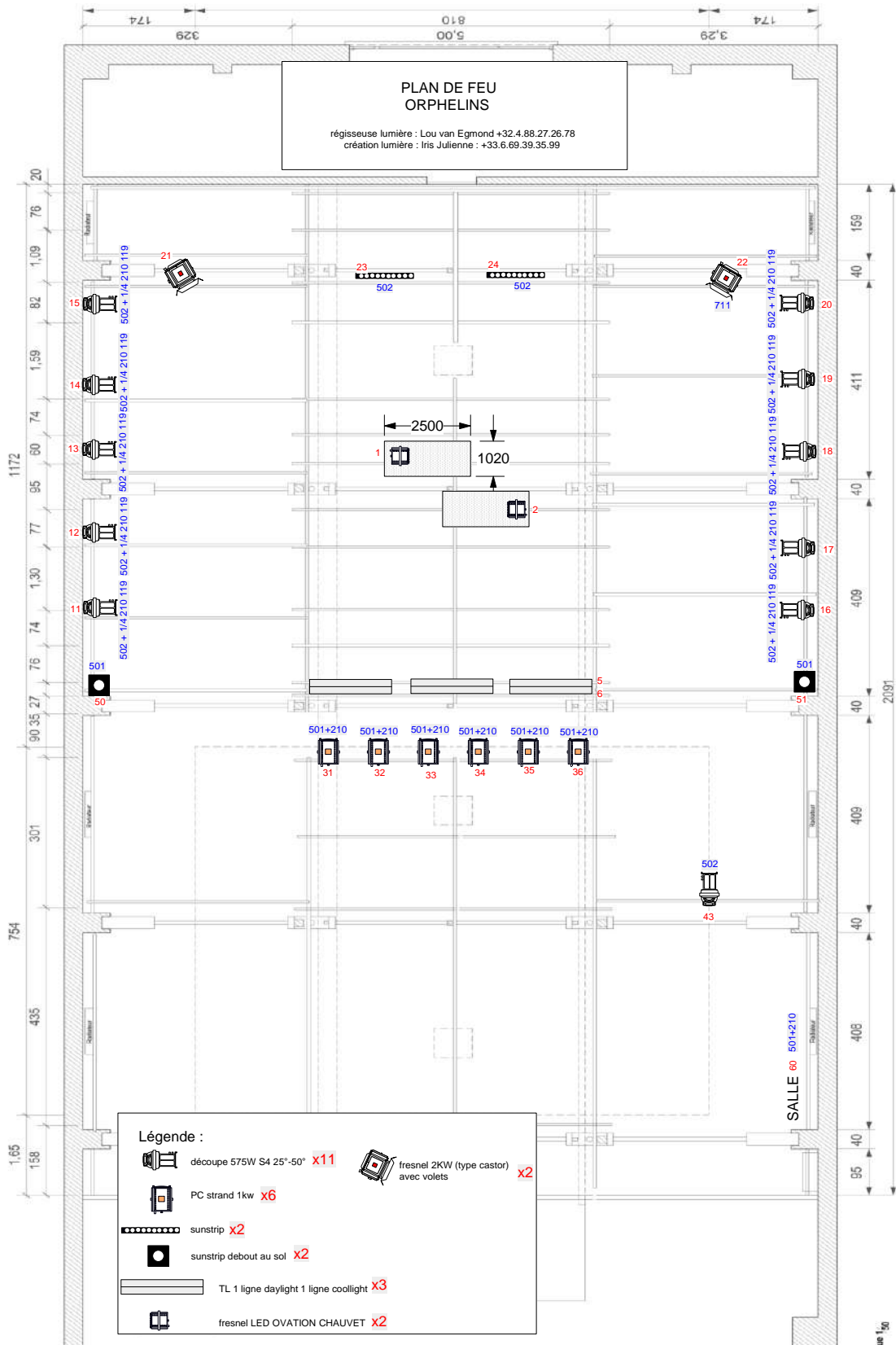
- 2 Fresnels 2 KW avec volets
- 6 fluos graduables (3 Day Light 865 et 3 Cool Light 840)
- 11 Découpes 1Kw type 613
- 4 rampes dichroïque « Sun Strip »
- 6 PC 1 KW avec volets
- 2 Horiziodes

Gelatines : 501, 502, 210, 711, 003

### **Materiel ammené par la compagnie :**

- 2 « boites » type Chiméra à suspendre sur 2 perches chacune. (cfr plan)
- 2 fresnel LED Chauvet Ovation

**L'implantation de l'éclairage et le câblage est prérequis. Un plan lumière adapté à votre salle sera fourni après réception de votre plan de grill.**



## Sonorisation (!!!Régie en salle !!!)

Responsable son et régie : Laurent GUEUNING : +32 473.72.66.21  
[regieson@varia.be](mailto:regieson@varia.be)

### A fournir par le lieu d'accueil :

#### Régie

- Une console de type Midas M32, Yamaha LS9-32, DM1000, O2R96, CL et QL séries, etc. de qualité professionnelle avec un minimum de 16 INPUT et 16 OUTPUT.

#### Diffusion

Le système d'amplification sera de qualité (de type d&B, Meyer Sound, LAcoustics, Nexo, Adamson...) et sans aucune distortion. La plupart des enceintes seront disposées de manière à faire une **diffusion en son indirect** (souvent dirigées vers les murs pour faire réflexion)

- 1 plan stereo (12 pouces) au lointain suspendus et sous-perché sur élingues, à 4m du sol
- 1 plan stéréo FOH (12 pouces) adapté à la salle + cluster central sur circuit séparé (indirect??). Selon les possibilités ou non de tourner des enceintes à demeure pour faire un son indirect, un plan supplémentaire sera ajouté.
- 1 paire de subwoofers à la face sur circuit séparé
- 2 à 4 enceintes à disposer pour un surround indirect en salle.
- 1 enceinte « wedge » disposée au sol derrière le mur du fond, au lointain.
- 1 enceinte de petite taille (8 pouces, de type Meyer UPM, D&B E3) à disposer dans le décor.

#### Sources :

La bande son sera diffusée d'un Mac (Ableton Live 10 Suite) avec carte son *fournie* par la compagnie ou directement par USB ou Dante si console le permettant. **Prévoir un multi 10 paires jack-XLR male en cas de liaison par carte son.**

- 1 micro PZM disposé au lointain cour, scotché sur le décor

Cablage et alimentations multiprises seront fournies en suffisance par le lieu d'accueil pour un setup standard. La régie son sera placée en salle, dans une position centrale et proche du public.

#### Interphonie et retour de loge

**Prévoir 1 intercom HF au plateau + 1 intercom fil-air en régie**

**PATCH SON :**

**SOURCES – Patch IN**

**Patch OUT**

1 Live Lointain L	1 Lointain L	
2 Live Lointain R	2 Lointain R	
3 Live Face L	3 Face L	
4 Live Face R	4 Face R	
5 Live Surround L	5 Surround L	
6 Live Surround R	6 Surround R	
7 Live Cluster	7 Cluster	
8 Live Sub	8 Sub	
9 Live Lointain sol	9 Lointain sol	
10 Live Enceinte décor téléphone	10 Enceinte décor (JBL Flip4?)	
11 PZM (entrée carte son)		



## Personnel demandé :

**Jour J-1 :** *(Avec pré-implantation lumière et boîte noire effectuée la veille par vos soins)*

**1er service (9h à 13h) :**

- Déchargement, Montage Décor + Chiméra, check accroche lumière
- 7 régisseur.euses : 2 électros, 1 son, 4 plateau
- 1 habilleur.euse

**2ème service « continu » (14h à 20h) :**

- Suite plateau et Chiméra + Pointage
- 6 régisseur.euses : 2 électros, 1 son, 3 plateau
- Répétition avec l'enfant

**Jour J :**

**1er service (9h à 13h) :**

- Balance Son + Suite et fin pointage
- 4 régisseur.euses : 2 électros, 1 son, 1 plateau

**2ème service (14h à 18h) :**

- Raccords avec comédiens (balance + correction)
- 3 régisseur.euses : 1 électro, 1 son, 1 plateau

**3ème service (19h à 22h) :**

- Mise et spectacle
- 3 régisseur.euses : 1 électro, 1 son, 1 plateau

**Démontage et chargement : (4h)**

- Rangement accessoires, costumes, démontage et chargement.
- 3 régisseur.euses

## **Habilleur.euse (à partir de 2 représentations)**

---

1 habilleur.euse pour l'entretien, petites réparations, l'installation en loge et le rangement des costumes.

Entretien quotidien, dit classique (machine, repassage, repassage d'entretien), pour des teeshirts, chemises et chaussettes.

## **Loges (+ loges rapides)**

---

2 loges pour 4 comédien.ne.s avec tables, miroirs, éclairage adéquat, poubelle, chauffage, prises de courant, douche, lavabo et toilettes.

**Le spectacle nécessite la partition d'un enfant de 7 ans (à discuter avec le lieu d'accueil) qui sera pris en charge par l'assistant à la mise en scène lors d'une répétition avec l'équipe à J-1 avant la représentation.**

**Rappel important : Cette fiche technique fait partie intégrante du contrat. Si vous rencontrez quelque problème que ce soit, allant à l'encontre de celle-ci, veuillez en informer le régisseur général le plus rapidement possible afin de trouver ensemble, la meilleure solution.**