

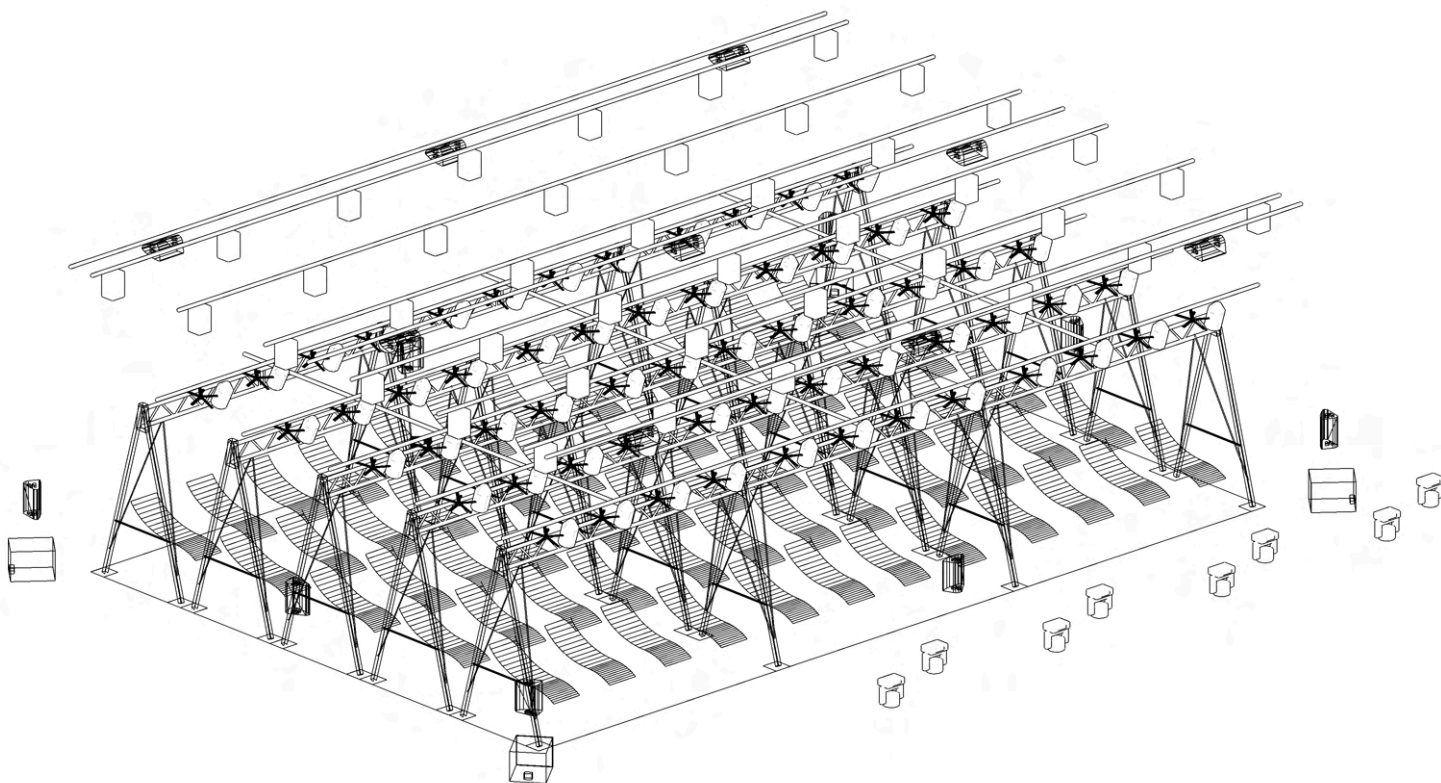
JE SUIS UNE MONTAGNE

Eric Arnal-Burtschy

FICHE TECHNIQUE TEMPORAIRE

V3 - 6 septembre 2024

Spectacle encore en création, la fiche technique est susceptible d'évoluer



Grande version 15x10 mètres 60 assises

(jauge maximale par représentation)

Dimensions minimales du plateau :

15,50 m (largeur) x 10,35 m (profondeur)
(taille de la structure)

16 mètres de largeur de perche

Dimensions idéales de la zone de jeu :

18 m (largeur) x 13 m (profondeur)

Petite version 10x10 mètres 40 assises

(jauge maximale par représentation)

Dimensions minimales du plateau :

10,44 m (largeur) x 10,35 m (profondeur)
(taille de la structure)

11 mètres de largeur de perche

Dimensions idéales de la zone de jeu :

13 m (largeur) x 13 m (profondeur)

Direction technique :

Eloi SANIEZ
+33 6 76 64 10 27
saniez.eloi@gmail.com

JE SUIS UNE MONTAGNE

Eric Arnal-Burtschy

Dans les grandes lignes :

« Je suis une montagne » est un spectacle où le public est sur le plateau. Les spectateurs sont invités à s'installer dans des « transats flottants » accrochés à l'aide d'élingues métalliques à une structure autoportante, en forme de balançoire.

Plongés ensuite dans le noir complet, les yeux fermés et confortablement installés, les spectateurs vont être transportés dans différentes ambiances faisant appel à leurs sens : le chaud, le froid, le vent, la bruine, l'orage, la lumière, le silence et le bruit...



Pour la réussite de ces ambiances, différentes techniques sont utilisées et il convient de les respecter scrupuleusement (noir complet, son en multidiffusion ...)

Une grande et une petite version sont proposées pour s'adapter à la taille de votre plateau. 60 transats pour la grande version en 15x10 mètres, 40 transats pour la petite version en 10x10 mètres.

Une partie du matériel est fournie par la compagnie (structure, ventilateurs, lyres wash, régie son et lumière ...) et l'autre partie par le théâtre (parc lumière traditionnel, diffusion audio, tubes aluminium ...).

La mise en place des lumières et du son est préférable dans une salle équipée de perches motorisées. Dans le cas d'un gril fixe, du sous-perchage sera nécessaire.

Un nombre important d'enceintes point source, sur le gril et au sol est indispensable pour produire un son spatialisé.

Un maximum de 6 représentations peut avoir lieu par jour.

Pendrillonage :

Aucun pendrillonage n'est nécessaire.

Tapis de danse :

De la bruine et des gouttes d'eau étant diffusées sur le plateau, il est essentiel que le plateau soit équipé d'un tapis de danse noir avec du scotch de tapis de danse récemment posé.

Noir complet :

Les spectateurs doivent être plongés dans le noir total.

Aucune source lumineuse parasite n'est acceptée.

Le théâtre doit masquer les lampes témoin des blocs secours afin que ces derniers n'émettent aucune lumière passive, y compris résiduelle. Un interrupteur doit par ailleurs être prévu à portée du technicien assurant la conduite et un autre à côté du médiateur présent en salle afin de pouvoir allumer la lumière immédiatement au besoin.

Structure autoportante :

Cette structure modulaire doit être installée sur le plateau, qui doit mesurer au minimum :

Grande version :

15,50 m (largeur) x 10,35 m (profondeur)
(taille de la structure)

Petite version :

10,44 m (largeur) x 10,35 m (profondeur)
(taille de la structure)

Composée de 5 modules indépendants, la structure est fournie par la compagnie.

Les transats sont accrochés par des élingues à une structure 2 points (perches américaines de 2,5m). La conception de cette structure a été réalisée par un bureau d'étude spécialisé : BAS bvba.

Le théâtre devra fournir des tubes de diamètre 50mm et des colliers doubles (type Doughty) pour solidariser les 5 modules entre eux. Il faudra à minima 3x 9 mètres de tubes pour la version 15x10m ou 2x 9 mètres pour la version 10x10m. Voir plan d'implantation.

La mise à la terre de cette structure aluminium devra être assurée par le théâtre.

Equipements sur la structure :

Bruine :

La structure sera équipée de brumisateurs. Ceux-ci diffusent un très faible volume d'eau mais il sera nécessaire entre chaque représentation de sécher le plateau à l'aide d'une raclette et d'un aspirateur à eau fourni par la compagnie.

Une auto-laveuse pourra également être utilisée pour la récupération de l'eau.

Toute la tuyauterie et la machinerie (manomètres, surpresseur, électrovannes) sont fournis par la compagnie.

Une arrivée d'eau doit être disponible à moins de 25 mètres du plateau (longueur de notre tuyau Gardena), soit avec un connecteur Gardena, soit avec un pas de vis standard de robinet.

Merci de nous transmettre une photo de votre arrivée d'eau pour vérifier que la connexion est possible.

Chauffage des transats :

Les transats sont équipés d'un chauffage dans le dos. Pour alimenter ce mini chauffage (étanche), un transfo 12 volts est disposé au dessus de la structure, à l'abri des projections d'eau. Celui-ci est IP67 et conforme à la réglementation européenne (marque MeanWell).

Vibreurs :

15 vibreurs type Bass shakers seront installés sur la structure. Ils ont pour but de faire vibrer le spectateur dans son transat.

Ils sont amplifiés par quatre amplis de puissance qui seront disposés le plus loin possible des spectateurs (pour éviter les bruits de ventilation).

Le kit complet (Bass shaker + amplis + câblage HP) est fourni par la compagnie.

PAR64 chauffants et ventilateurs :

Au dessus des 5 modules, à 3,50 mètres, sont présents des PAR64 en CP61 (1000W) qui par moments dans le spectacle, vont chauffer le torse des spectateurs.

Il est impossible de remplacer ces PAR64 par des projecteurs à LED, qui ne rempliraient pas cette fonction de « chauffage »

Il y a une perche par module et un PAR64 par spectateur. Ces derniers seront fournis par le théâtre. Ils peuvent être couplés.

Grande version : 60 PAR64

Petite version : 40 PAR64

A côté de chaque PAR64 se trouve un ventilateur (diamètre 45 cm) par spectateur. Les ventilateurs sont alimentés par un « relay pack » 230V qui permet d'activer en DMX les ventilateurs. Les relay pack sont alimentés par des directs 16A et par des DMX **3 points**. Il y en a un par perche.

Pour limiter l'effet de balancier dû aux ventilateurs, le théâtre devra une fois le montage de la structure terminé brider les 5 perches.

Grille de PC 1kw sur les perches :

Une « grille » de PC 1kw (voir plan d'implantation) sera installée à une hauteur comprise entre 4 mètres (minimum) et 6 mètres (maximum). Sur chaque perche, chacun des PC aura un circuit différent de 1 à 7 sur la grande version ou de 1 à 5 sur la petite version.

Grande version :

42 PC, 7 PC par perche, 6 perches

Petite version :

30 PC, 5 PC par perche, 6 perches

Prévoir 1 gradateur = 1 PC

A défaut, on peut éventuellement coupler des PC pour gagner des gradateurs, mais dans l'axe vertical uniquement : PC#1 perche 1 avec PC#1 perche 2 par exemple.

Les PC doivent être précisément implantés sur le gril pour faciliter le focus.

Chaque PC sera en douche, serré au maximum.

Le focus se fera avec un gabarit, avant que la structure ne soit montée.

Les PC 1kw peuvent éventuellement être remplacés par des équivalent LED, à condition d'être pilotables sur 1 seul canal DMX par machine.

Lyres wash :

Dans les gradins, sur deux hauteurs, seront installés 8 lyres wash fournies par la compagnie :
Eurolite LED TMH-X4 Zoom Wash
Le support d'accroche (*piéd gravity ?*) est encore à définir.

Le câblage DMX **3 points** et le câblage 16A seront fournis par le théâtre.

Diffuseurs d'odeurs :

Fourni par la compagnie. Plusieurs odeurs seront diffusées pendant le spectacle. Il faudra aérer au maximum le plateau entre chaque représentation.

Position de la régie :

Elle sera au mieux installée dans une salle à proximité directe du plateau, et à défaut, au lointain du plateau. Une table de 2x1 mètres suffit. Il faut prévoir une alimentation 16A ainsi que plusieurs multiprises.

Régie lumière :

Nous n'avons pas besoin de console lumière pour l'exploitation. Toutefois, pour le montage, une console lumière peut-être utilisée pour tester les circuits.

Nous utilisons 2 interfaces DMX « Enttec USB pro interface » :

- 1 univers pour votre installation (gradateurs) et la commande des relay packs. Sortie dmx 5 points.
- 1 univers pour les lyres wash. Sortie DMX 5 points. Adaptateur vers DMX 3 points.

Nous avons besoin d'un splitter DMX pour nos relay packs (si possible avec 8 sorties DMX **3 points**) en plus de celui pour votre installation.

Régie son :

Nous avons une interface audio connectée à un Ableton Live. Elle dispose de 24 sorties analogiques, qu'il faudra connecter à vos amplis ou enceintes amplifiées directement.

Pas besoin de console son.

Installation son en multidiffusion :

Pour avoir un son spatialisé au maximum, un nombre important d'enceintes est installé au sol et sur le gril. Le théâtre fournira le matériel et l'installera lors du prémontage.
Voir le plan d'implantation.

Sur le gril : 9 enceintes accrochées sur lyre+crochet

Au sol : 8 enceintes + 4 subs

Toutes les enceintes seront sur des canaux d'amplification séparés.

Dans l'idéal, nous souhaitons la même référence pour les 17 enceintes point source.
Mais conscients du nombre important d'enceintes demandées, si vous devez mélanger les références, il faudra respecter une cohérence dans l'installation.
Par exemple : le sol avec les enceintes de type A, le gril avec les enceintes de type B.

Exemple de références possible pour les enceintes point source : L Acoustics X8, X12, D&B E8, E12 ...

Exemple de sub possible : L Acoustics SB18, D&B B4, Y sub ... idéalement des subs 18"

Le théâtre fournira le câblage pour aller de la régie jusqu'aux amplis ou aux enceintes amplifiées

Vidéo projecteur :

Un vidéo projecteur, installé par le théâtre, sera accroché sur perche au milieu du plateau, en douche (hauteur +ou- 5 mètres).

Le VP sera à LED et pourra délivrer au minimum 2000 lumens.

Il diffusera une image fixe.

Le théâtre fournira la liaison jusqu'à la régie.

Le PC en régie (compagnie) qui diffusera l'image est équipé d'un HDMI.

Besoins électriques :

Matériel compagnie	Ampérage	Quantité	Commentaire
Relay pack	8A max. par relay pack	5	1 direct 16A par perche équipée de ventilateurs
Amplis Bass shaker	5A par amplificateur	4	2 <u>vrais directs</u> 16A au niveau du rack d'amplis
Lyres Wash	1A par machine	8	1 direct 16A dans les gradins
Régie	Très peu	1	1 direct 16A et plusieurs multiprises pour la table de régie

Durée de la représentation :

La durée du spectacle annoncée au public est de 1h30.

Un temps d'explication de préparation et d'installation a d'abord lieu avec un médiateur.

Le public est ensuite +ou- 1h sur le plateau.

Une représentation peut avoir lieu toutes les 2h, ce qui laisse le temps de refaire la mise : sécher le plateau et les sièges ...

Récapitulatif du matériel fourni par la compagnie :

Matériel	Grande version	Petite version
Structure	Kit 15x10 mètres, 5 modules 15m	Kit 10x10 mètres, 5 modules 10m
Nombre de transats	60	40
Ventilateurs	60 ventilateurs + 5 relay packs	40 ventilateurs + 5 relay packs
Kit bruite	Kit complet + tuyau 25 m + 1 relay pack	Kit complet + tuyau 25 m + 1 relay pack
Buttkicker	Kit complet 15 Bass shakers	Kit complet 15 Bass shakers
Lyres wash	Kit 8 lyres wash + pieds	Kit 8 lyres wash + pieds
Diffuseur d'odeur	3	3
Régie son et lumière	1	1

Récapitulatif du matériel fourni par le théâtre :

Matériel	Grande version	Petite version
Tubes et colliers doubles (Doughty)	Pour connecter 3x9 mètres minimum, voir implantation	Pour connecter 2x9 mètres minimum, voir implantation
Mise à la terre structure	Liaison équipotentielle	Liaison équipotentielle
PAR64, couplés	60	40
PC 1KW, circuits séparés	42	30
Câblage 16A	Kit	Kit
Câblage DMX 3 points et 5 points	Les relays packs et les lyres wash sont en 3 points	Les relays packs et les lyres wash sont en 3 points
Splitters DMX (+ le votre)	1 splitter 8 sorties 3 points	1 splitter 8 sorties 3 points
Enceintes point source accrochées	9	9
Enceintes point source sur pied au sol	8	8
Subs au sol (type 1x18")	4	4
Arrivée d'eau	À 25 mètres max. du plateau	À 25 mètres max. du plateau
Perches bridées PAR64	5 perches	5 perches
Vidéoprojecteur + liaison jusqu'en régie	1	1

Besoins en personnel et planning prévisionnel :

Le spectacle étant en cours de création, le planning reste pour l'instant approximatif et subira probablement des changements en fonction de l'expérience des premières dates ou résidences.

Attention : L'équipe plateau (régisseur plateau + 3 machinistes) devra être la même au montage (J-2, J-1) et au démontage.

J-X :

- Livraison du matériel de la compagnie par un transporteur conventionnel. 2 techniciens du théâtre devront être présents au déchargement.
- Le transport s'effectue en poids lourd. A priori un semi-remorque. Si cette option pose problème en terme d'accès et de déchargement, merci de nous contacter.
- Le volume est à ce jour estimé à 22 équivalents palettes européennes (80x120). Il sera affiné lorsque le colisage sera effectué et définitif.
- Tout le matériel sera conditionné dans des boites sur roulettes et avec freins, ou éventuellement sur palette, tout chargé à plat. Aucune manutention lourde ne sera nécessaire pour le déchargement.

J-2 :

Journée (8H) :

- Arrivée des techniciens de la compagnie
- Montage du kit lumière, son et VP
- Installation des ventilateurs et relay pack sur les perches des PAR64
- Installation de la régie, test et vérification du patch lumière et son
- Focus des PC, pointage et vérification des enceintes sur le gril, vérification VP
- Installation et patch des enceintes au sol

Régisseur son	Régisseur lumière	Régisseur plateau	Machiniste
1	1	1	0

Technicien compagnie (à confirmer)	Artiste (à confirmer)
2	1

J-1 :

Journée (8H) :

- 1 régisseur plateau + 3 machinistes pour le montage des modules
- Installation de la machinerie sur les modules : système de diffusion de pluie et bruine, Bass shaker, chauffage transat
- Bridage des perches des PAR64
- Installation des lyres wash dans les gradins (kit compagnie)
- Tests, finalisation de l'installation.

Régisseur son	Régisseur lumière	Régisseur plateau	Machiniste
0	0	1	3

Technicien compagnie (à confirmer)	Artiste (à confirmer)
2	1

Exploitation :

- Nous avons besoin de 2 à 3 médiateurs (3 à 4 pour la grande version) pour accueillir le public, expliquer le fonctionnement du spectacle, guider les gens et les aider à s'installer
- Nous avons besoin d'un régisseur général connaissant parfaitement la salle, pouvant allumer la config son et lumière et nous dépanner sur celle-ci en cas de besoin.
- Il connaîtra également l'installation électrique, les lumières de service, les BAES en cas de besoin et assurera la permanence technique.
- Un machiniste nous aidera lors des mises pour sécher le plateau et sera aussi présent avec les médiateurs pour l'accueil du public

Régisseur général	Machiniste	Médiateurs
1	1	Entre 2 et 4

Technicien compagnie (à confirmer)	Artiste (à confirmer)
1	1

Démontage :

- Il faut prévoir un service de 4H. Le démontage sera probablement plus court mais nous attendons un retour d'expérience en fonction des premières dates.

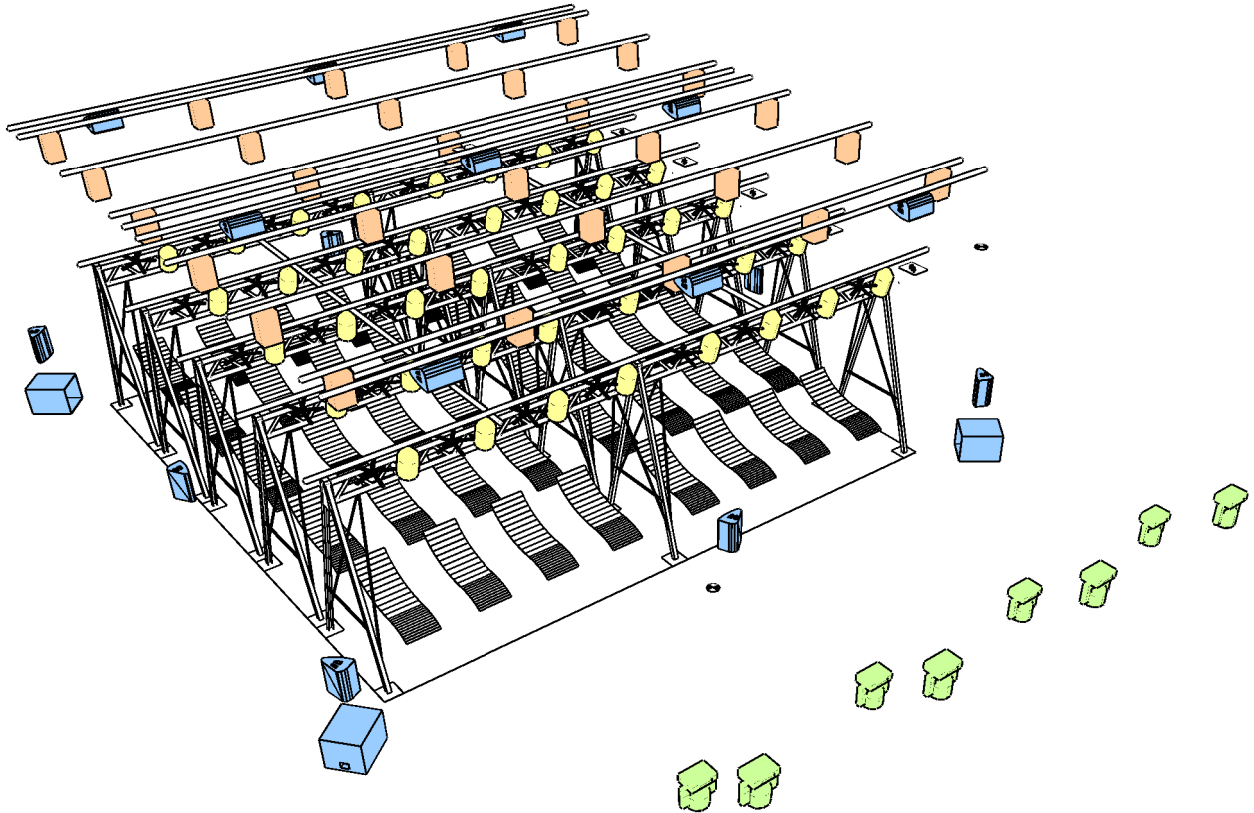
Régisseur son	Régisseur lumière	Régisseur plateau	Machiniste
1	1	1	3

Technicien compagnie (à confirmer)	Artiste (à confirmer)
2	1

J+X :

- Reprise du matériel de la compagnie par un transporteur conventionnel. 2 techniciens du théâtre devront être présents au chargement.

Plan d'implantation



Petite version

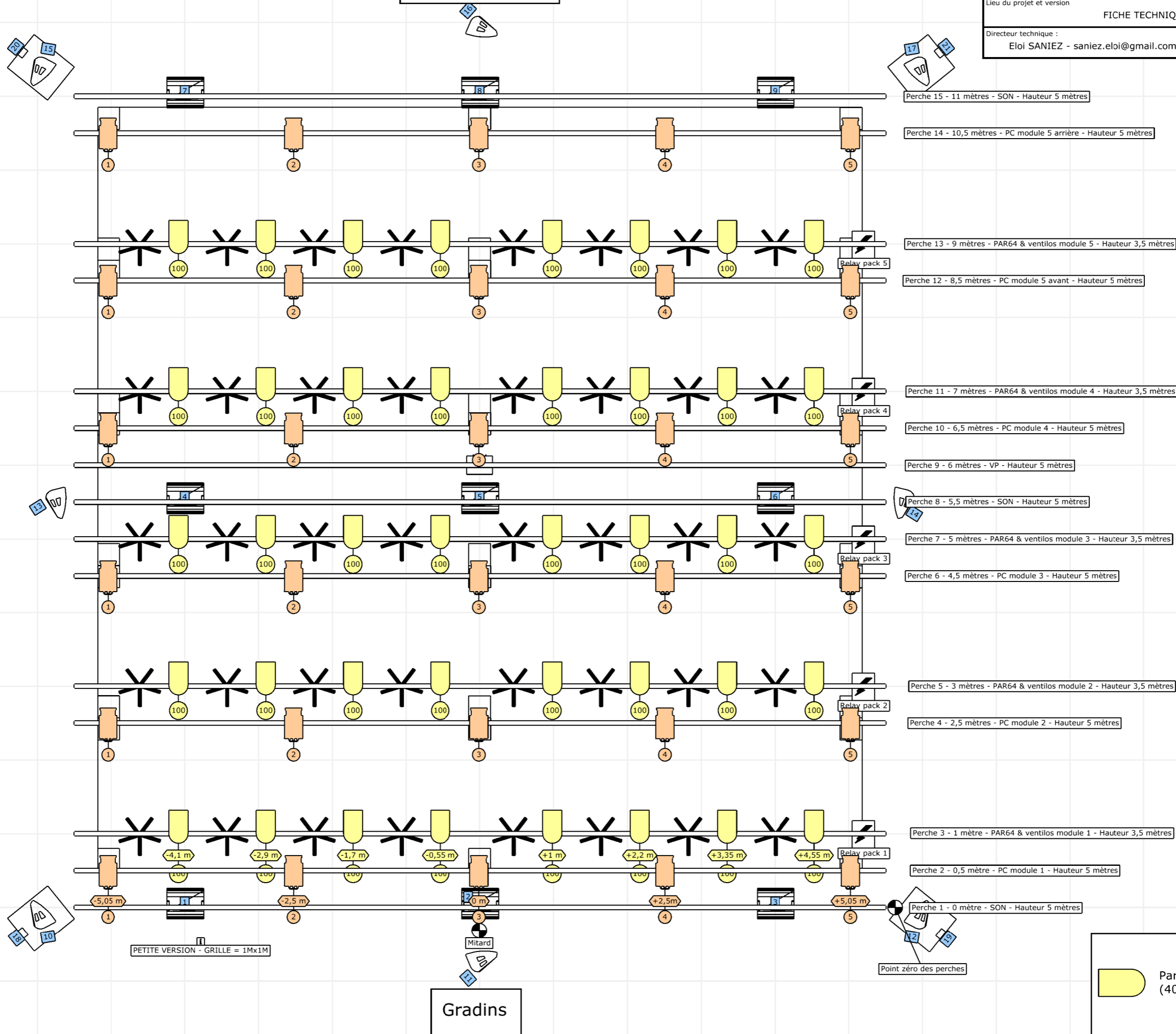
40 assises

Dimensions minimales du plateau :
10,44 m (largeur) x 10,35 m (profondeur)
(taille de la structure)

11 mètres de largeur de perche

Dimensions idéales de la zone de jeu :
13 m (largeur) x 13 m (profondeur)

Projet	JE SUIS UNE MONTAGNE - Eric Arnal-Burtschy	
Lieu du projet et version	FICHE TECHNIQUE TEMPORAIRE - V3	
Directeur technique	Eloi SANIEZ - saniez.eloi@gmail.com - +33 6 76 64 10 27	

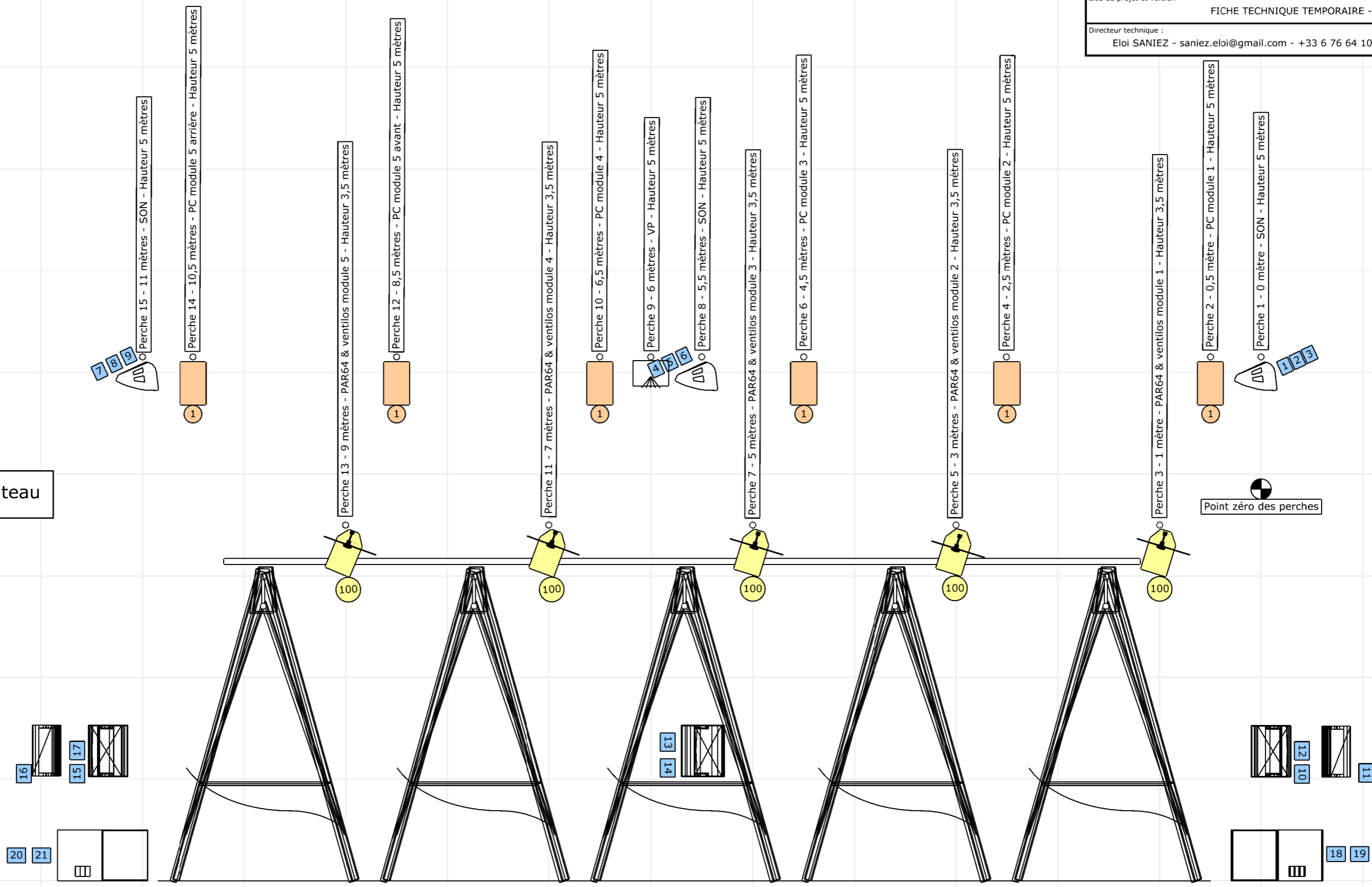


	Par 64 (40)		PC 1kw (30)
--	-------------	--	-------------



Lointain plateau

Gradins



Perche 15 - 11 mètres - SON - Hauteur 5 mètres

Perche 14 - 10,5 mètres - PC module 5 arrière - Hauteur 5 mètres

Perche 13 - 9 mètres - PAR64 & ventilos module 5 - Hauteur 3,5 mètres

Perche 12 - 8,5 mètres - PC module 5 avant - Hauteur 5 mètres

Perche 11 - 7 mètres - PAR64 & ventilos module 4 - Hauteur 3,5 mètres

Perche 10 - 6,5 mètres - PC module 4 - Hauteur 5 mètres

Perche 9 - 6 mètres - VP - Hauteur 5 mètres

Perche 8 - 5,5 mètres - SON - Hauteur 5 mètres

Perche 7 - 5 mètres - PAR64 & ventilos module 3 - Hauteur 3,5 mètres

Perche 6 - 4,5 mètres - PC module 3 - Hauteur 5 mètres

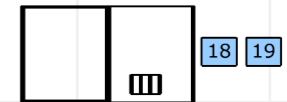
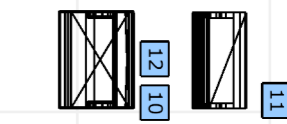
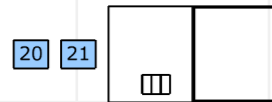
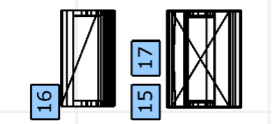
Perche 5 - 3 mètres - PAR64 & ventilos module 2 - Hauteur 3,5 mètres

Perche 4 - 2,5 mètres - PC module 2 - Hauteur 5 mètres


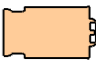
Perche 3 - 1 mètre - PAR64 & ventilos module 1 - Hauteur 3,5 mètres

Perche 2 - 0,5 mètre - PC module 1 - Hauteur 5 mètres

Perche 1 - 0 mètre - SON - Hauteur 5 mètres



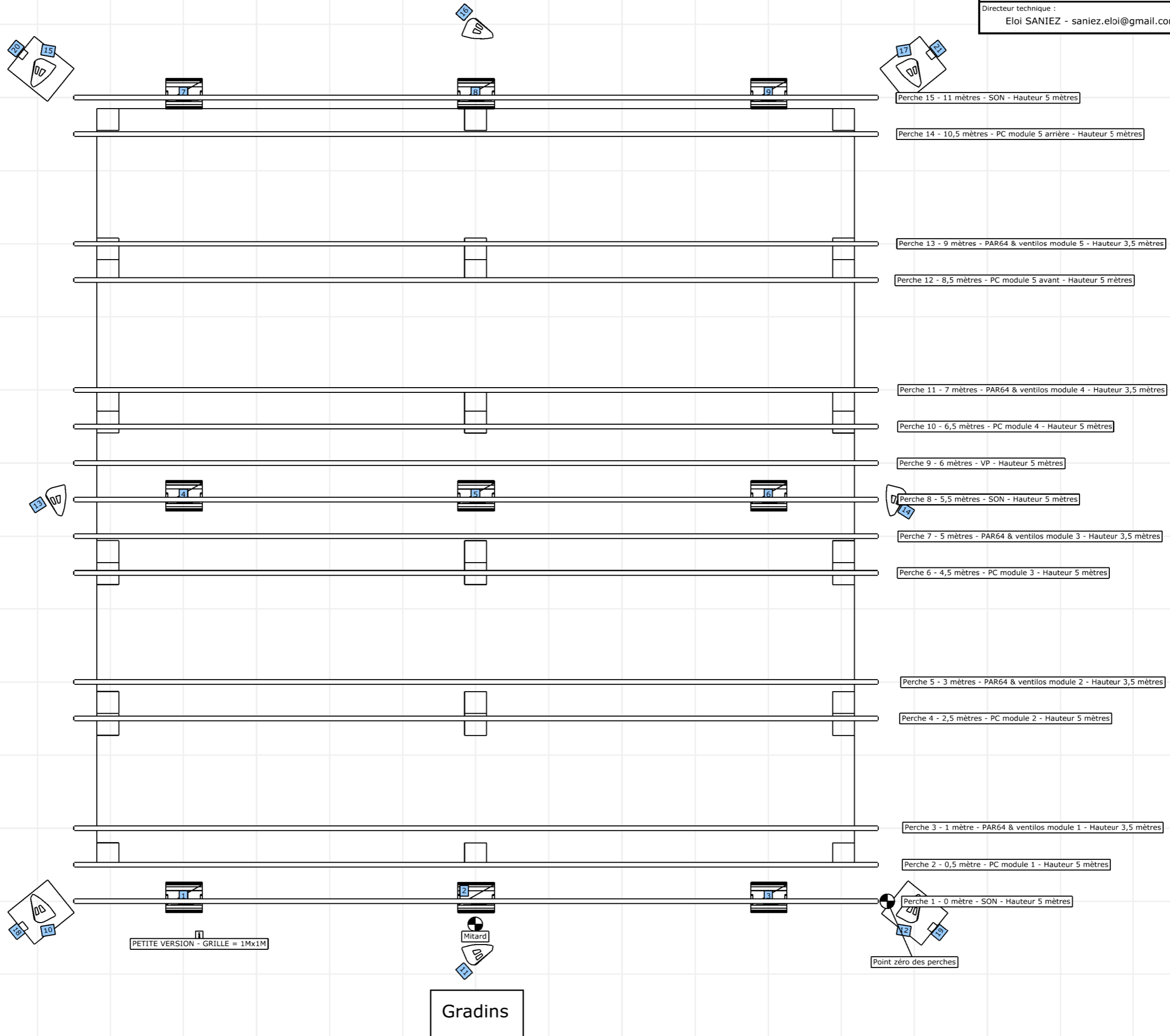
PETITE VERSION - GRILLE = 1Mx1M

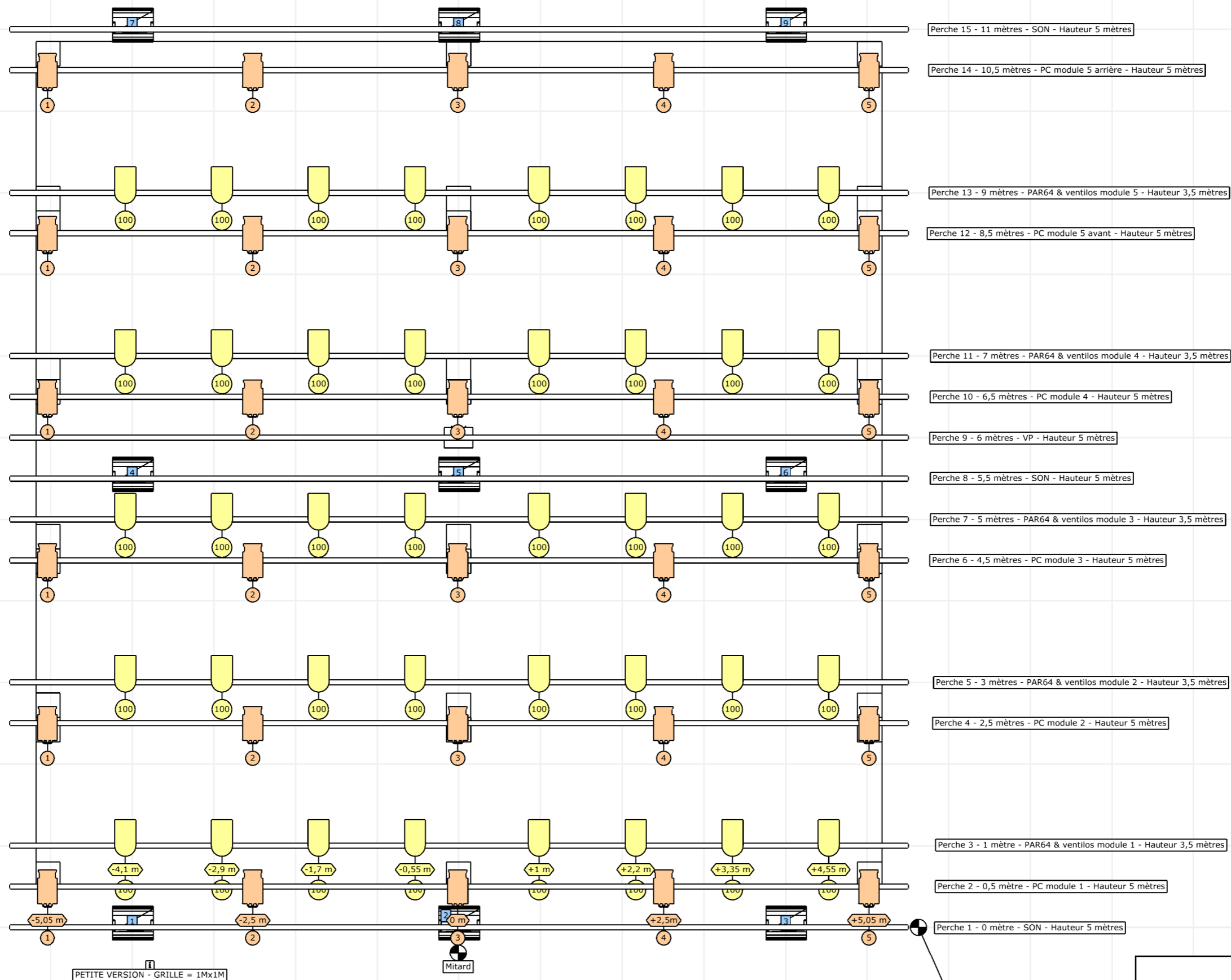
	Par 64 (40)		PC 1kw (30)
---	----------------	---	----------------

Implantation son

Lointain plateau

Projet	JE SUIS UNE MONTAGNE - Eric Arnal-Burtschy
Lieu du projet et version	FICHE TECHNIQUE TEMPORAIRE - V3
Directeur technique :	Eloi SANIEZ - saniez.eloi@gmail.com - +33 6 76 64 10 27





Perche 15 - 11 mètres - SON - Hauteur 5 mètres

Perche 14 - 10,5 mètres - PC module 5 arrière - Hauteur 5 mètres

Perche 13 - 9 mètres - PAR64 & ventilos module 5 - Hauteur 3,5 mètres

Perche 12 - 8,5 mètres - PC module 5 avant - Hauteur 5 mètres

Perche 11 - 7 mètres - PAR64 & ventilos module 4 - Hauteur 3,5 mètres

Perche 10 - 6,5 mètres - PC module 4 - Hauteur 5 mètres

Perche 9 - 6 mètres - VP - Hauteur 5 mètres

Perche 8 - 5,5 mètres - SON - Hauteur 5 mètres

Perche 7 - 5 mètres - PAR64 & ventilos module 3 - Hauteur 3,5 mètres

Perche 6 - 4,5 mètres - PC module 3 - Hauteur 5 mètres

Perche 5 - 3 mètres - PAR64 & ventilos module 2 - Hauteur 3,5 mètres

Perche 4 - 2,5 mètres - PC module 2 - Hauteur 5 mètres

Perche 3 - 1 mètre - PAR64 & ventilos module 1 - Hauteur 3,5 mètres

Perche 2 - 0,5 mètre - PC module 1 - Hauteur 5 mètres

Perche 1 - 0 mètre - SON - Hauteur 5 mètres

PETITE VERSION - GRILLE = 1Mx1M

Gradins

Point zéro des perches

Par 64 (40) PC 1kw (30)

Montage des ventilateurs et relay pack 230V sur les perches des PAR64.
Les 5 perches seront bridées à la fin du montage.



PETITE VERSION - GRILLE = 1Mx1M

Mitard
Gradins

VENTILATEUR 120W (40)

Point zéro des perches

- 1 :
- montage de la régie
 - vérification du montage et du patch lumière
 - vérification du montage et du patch son
 - vérification du vidéoprojecteur
- 2 :
- pointage des PC (pointés selon un gabarit, réglage serré au max)
 - pointage des enceintes sur le gril

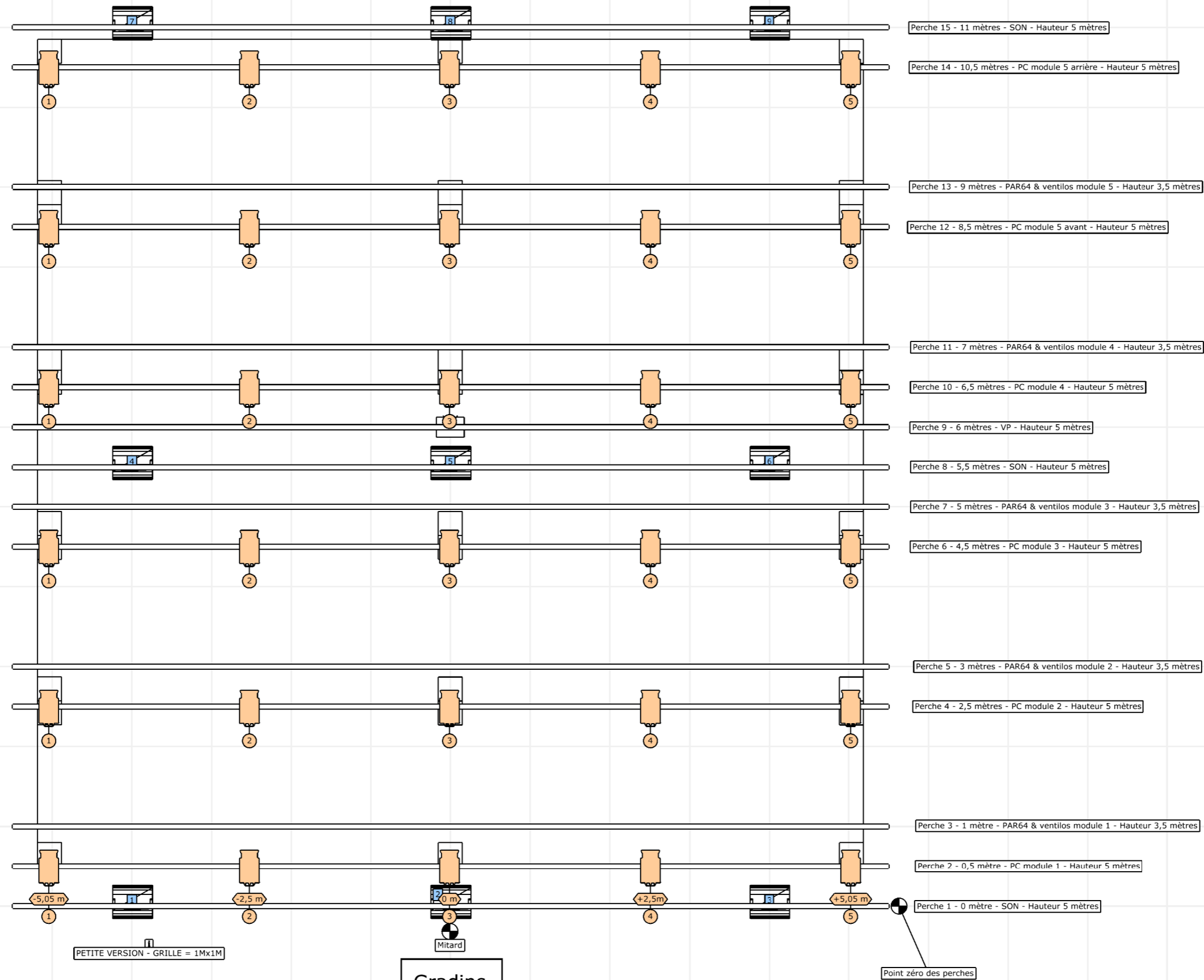
Projet
JE SUIS UNE MONTAGNE - Eric Arnal-Burtschy

Lieu du projet et version
FICHE TECHNIQUE TEMPORAIRE - V3

Directeur technique :
Eloi SANIEZ - saniez.eloi@gmail.com - +33 6 76 64 10 27

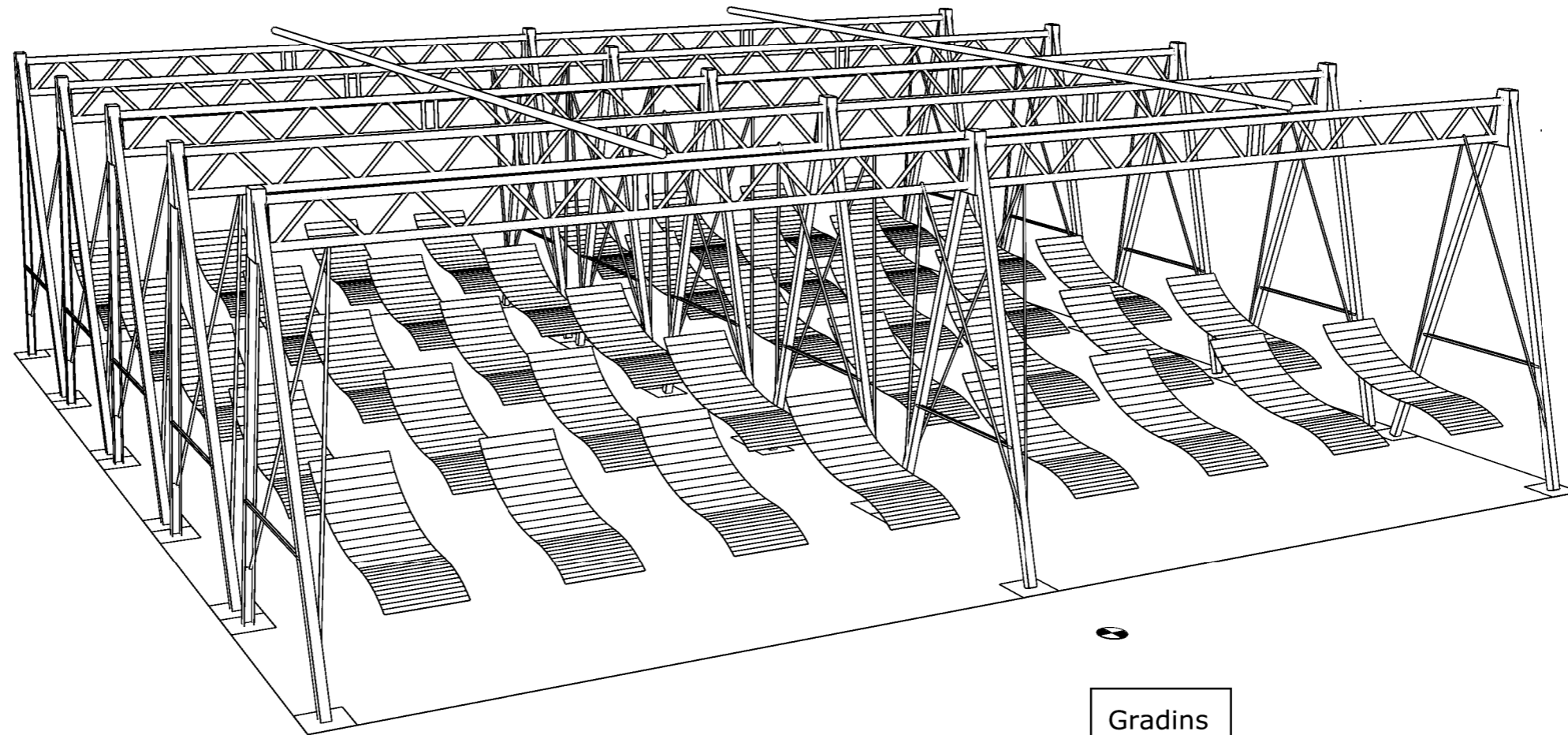


Lointain plateau



Vue globale. Cette structure est autoportante, il n'y a pas de fixation au sol. Elle est composée de 5 modules qui doivent être reliés entre eux à l'aide de tubes alu + colliers doubles (type Doughty), que le théâtre fournira. Voir feuille suivante.

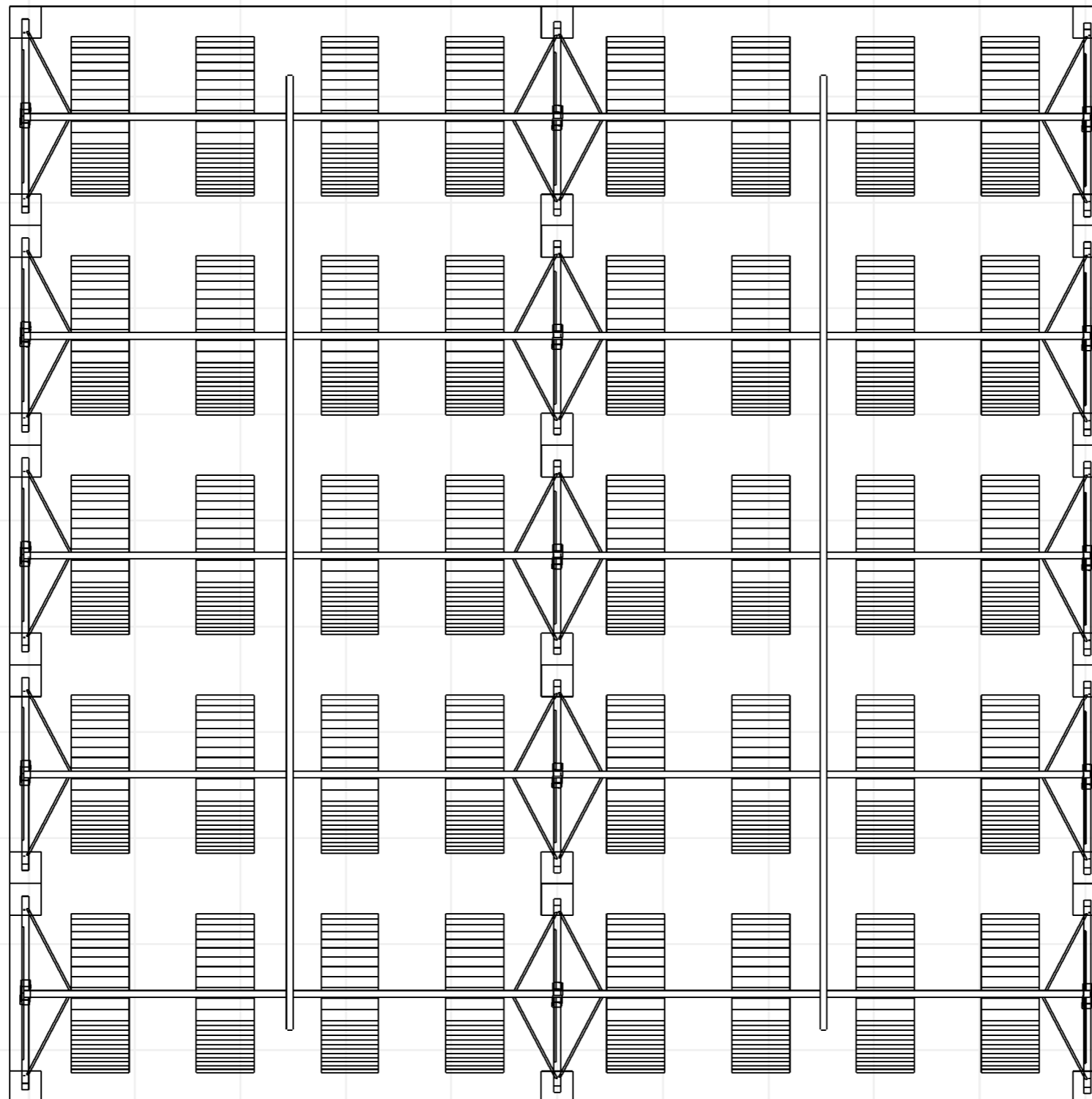
Lointain plateau



Gradins



Profondeur de la structure : 10,35 mètres (dimension minimale requise)

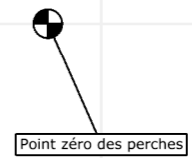


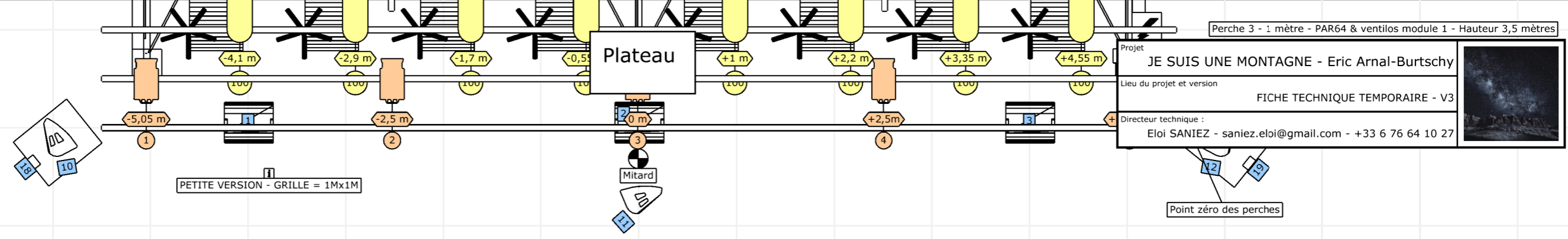
Largeur de la structure : 10,44 mètres (dimension minimale requise)

PETITE VERSION - GRILLE = 1Mx1M



Gradins



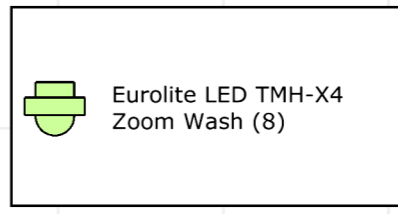
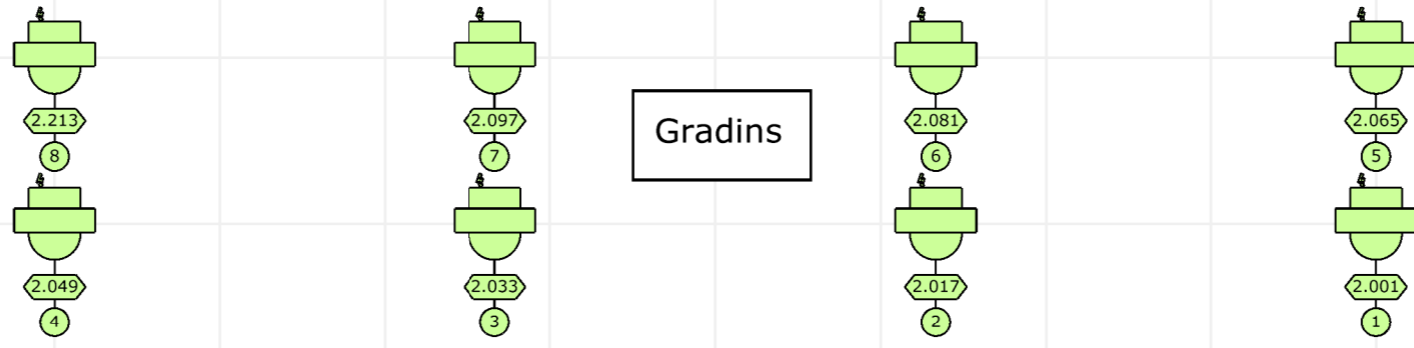


Montage Lyres wash

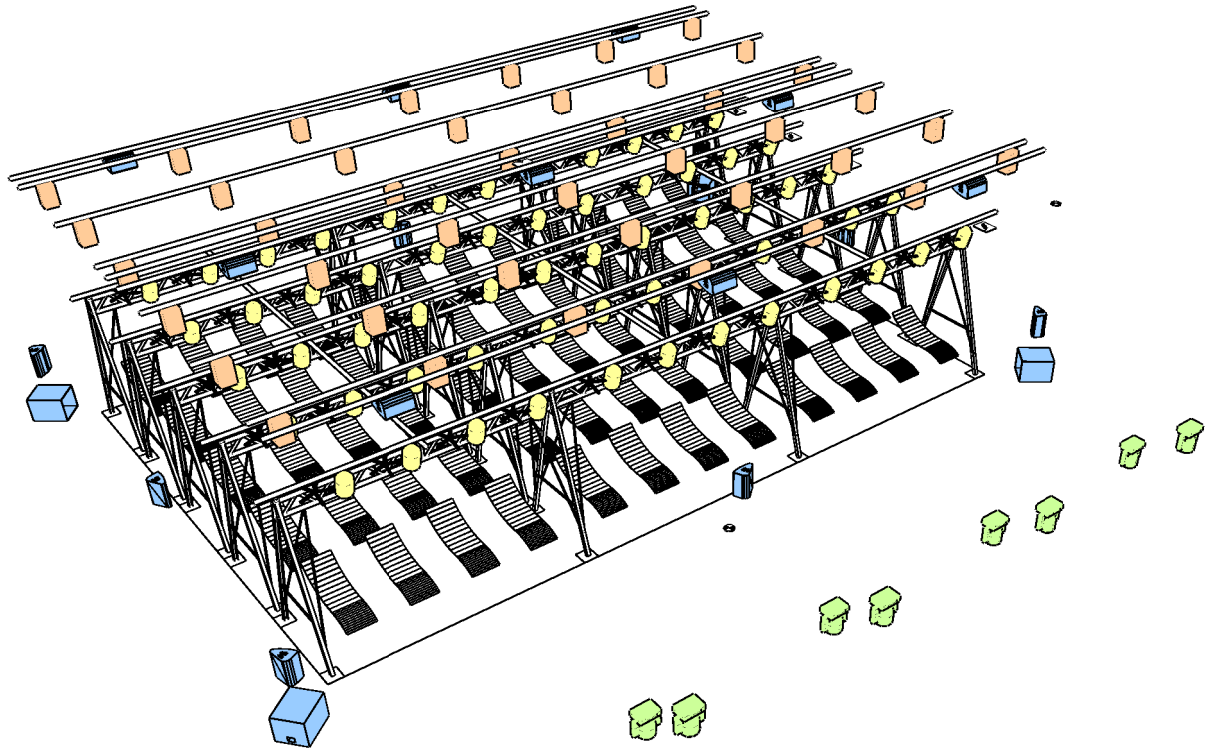
Etape 5

Vue du dessus

Lyres wash
fournies par la
compagnie - sur
pieds, sur deux
hauteurs



Plan d'implantation



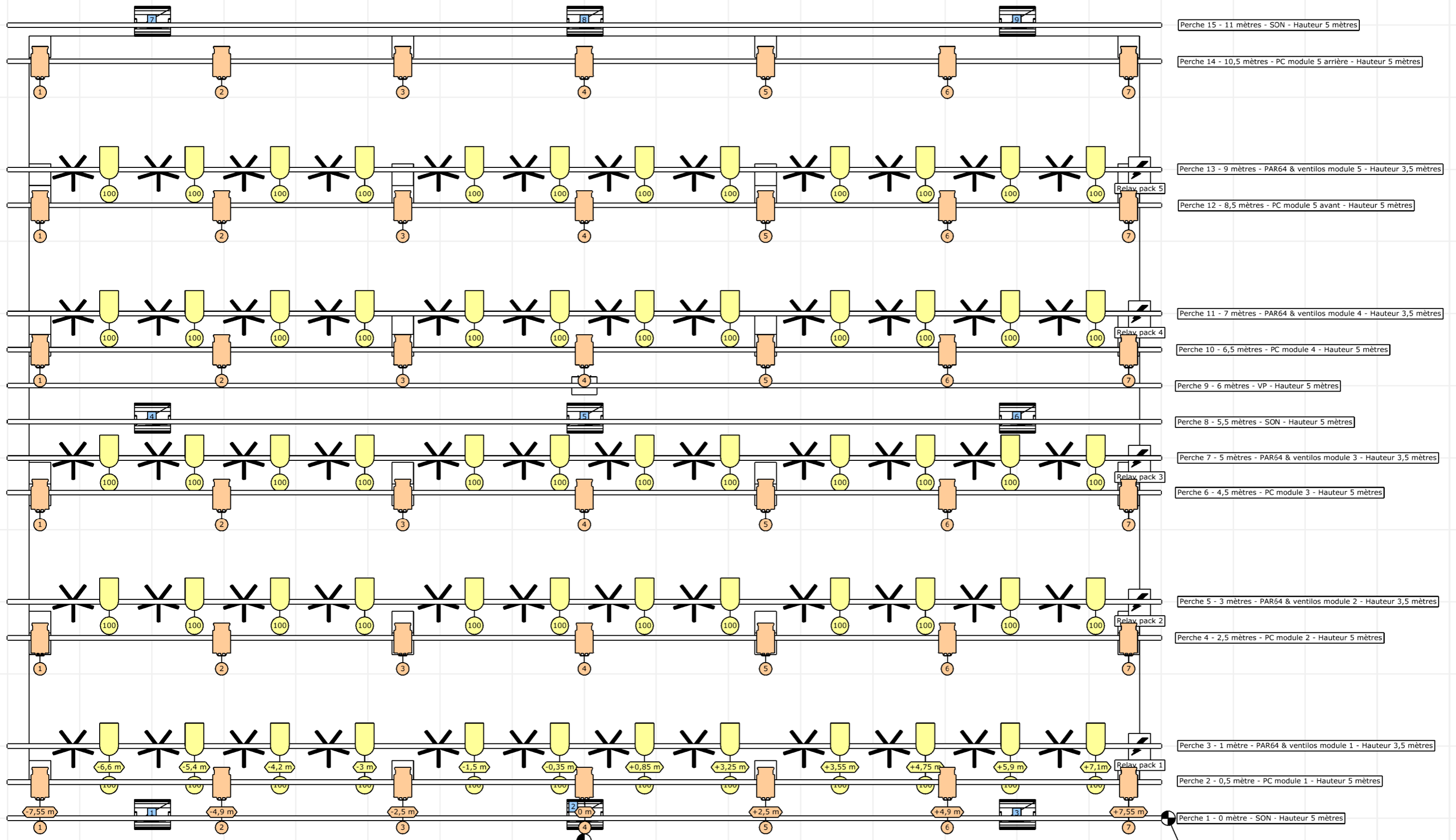
Grande version 60 assises

Dimensions minimales du plateau :
15,50 m (largeur) x 10,35 m (profondeur)
(taille de la structure)

16 mètres de largeur de perche

Dimensions idéales de la zone de jeu :
18 m (largeur) x 13 m (profondeur)

Projet	JE SUIS UNE MONTAGNE - Eric Arnal-Burtschy	
Lieu du projet et version	FICHE TECHNIQUE TEMPORAIRE - V3	
Directeur technique	Eloi SANIEZ - saniez.eloi@gmail.com - +33 6 76 64 10 27	



- Perche 15 - 11 mètres - SON - Hauteur 5 mètres
- Perche 14 - 10,5 mètres - PC module 5 arrière - Hauteur 5 mètres
- Perche 13 - 9 mètres - PAR64 & ventilos module 5 - Hauteur 3,5 mètres
- Perche 12 - 8,5 mètres - PC module 5 avant - Hauteur 5 mètres
- Perche 11 - 7 mètres - PAR64 & ventilos module 4 - Hauteur 3,5 mètres
- Perche 10 - 6,5 mètres - PC module 4 - Hauteur 5 mètres
- Perche 9 - 6 mètres - VP - Hauteur 5 mètres
- Perche 8 - 5,5 mètres - SON - Hauteur 5 mètres
- Perche 7 - 5 mètres - PAR64 & ventilos module 3 - Hauteur 3,5 mètres
- Perche 6 - 4,5 mètres - PC module 3 - Hauteur 5 mètres
- Perche 5 - 3 mètres - PAR64 & ventilos module 2 - Hauteur 3,5 mètres
- Perche 4 - 2,5 mètres - PC module 2 - Hauteur 5 mètres
- Perche 3 - 1 mètre - PAR64 & ventilos module 1 - Hauteur 3,5 mètres
- Perche 2 - 0,5 mètre - PC module 1 - Hauteur 5 mètres
- Perche 1 - 0 mètre - SON - Hauteur 5 mètres

Gradins

GRANDE VERSION - GRILLE = 1Mx1M

Point zéro des perches

	Par 64 (60)		PC 1kw (42)
--	-------------	--	-------------

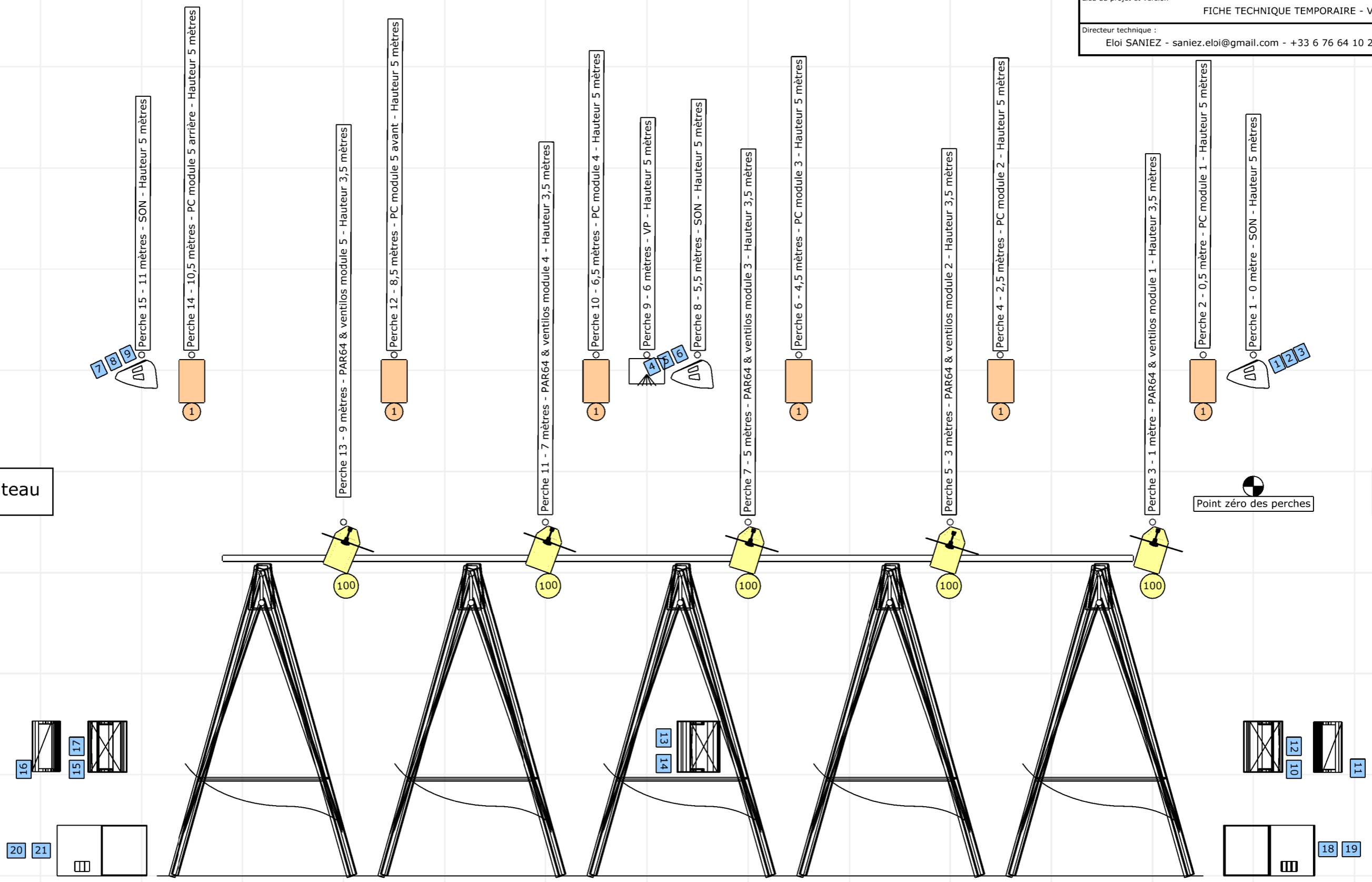
Plan de coupe


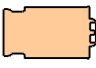
Projet
JE SUIS UNE MONTAGNE - Eric Arnal-Burtschy
 Lieu du projet et version
 FICHE TECHNIQUE TEMPORAIRE - V3
 Directeur technique :
 Eloi SANIEZ - saniez.eloi@gmail.com - +33 6 76 64 10 27



Lointain plateau

Gradins



	Par 64 (60)		PC 1kw (42)
---	----------------	---	----------------

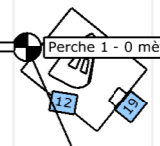
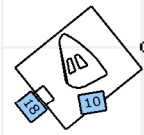
Implantation son

Lointain plateau

Projet
JE SUIS UNE MONTAGNE - Eric Arnal-Burtschy

Lieu du projet et version
 FICHE TECHNIQUE TEMPORAIRE - V3

Directeur technique :
 Eloi SANIEZ - saniez.eloi@gmail.com - +33 6 76 64 10 27

GRANDE VERSION - GRILLE = 1Mx1M



Gradins

Perche 15 - 11 mètres - SON - Hauteur 5 mètres

Perche 14 - 10,5 mètres - PC module 5 arrière - Hauteur 5 mètres

Perche 13 - 9 mètres - PAR64 & ventilos module 5 - Hauteur 3,5 mètres

Perche 12 - 8,5 mètres - PC module 5 avant - Hauteur 5 mètres

Perche 11 - 7 mètres - PAR64 & ventilos module 4 - Hauteur 3,5 mètres

Perche 10 - 6,5 mètres - PC module 4 - Hauteur 5 mètres

Perche 9 - 6 mètres - VP - Hauteur 5 mètres

Perche 8 - 5,5 mètres - SON - Hauteur 5 mètres

Perche 7 - 5 mètres - PAR64 & ventilos module 3 - Hauteur 3,5 mètres

Perche 6 - 4,5 mètres - PC module 3 - Hauteur 5 mètres

Perche 5 - 3 mètres - PAR64 & ventilos module 2 - Hauteur 3,5 mètres

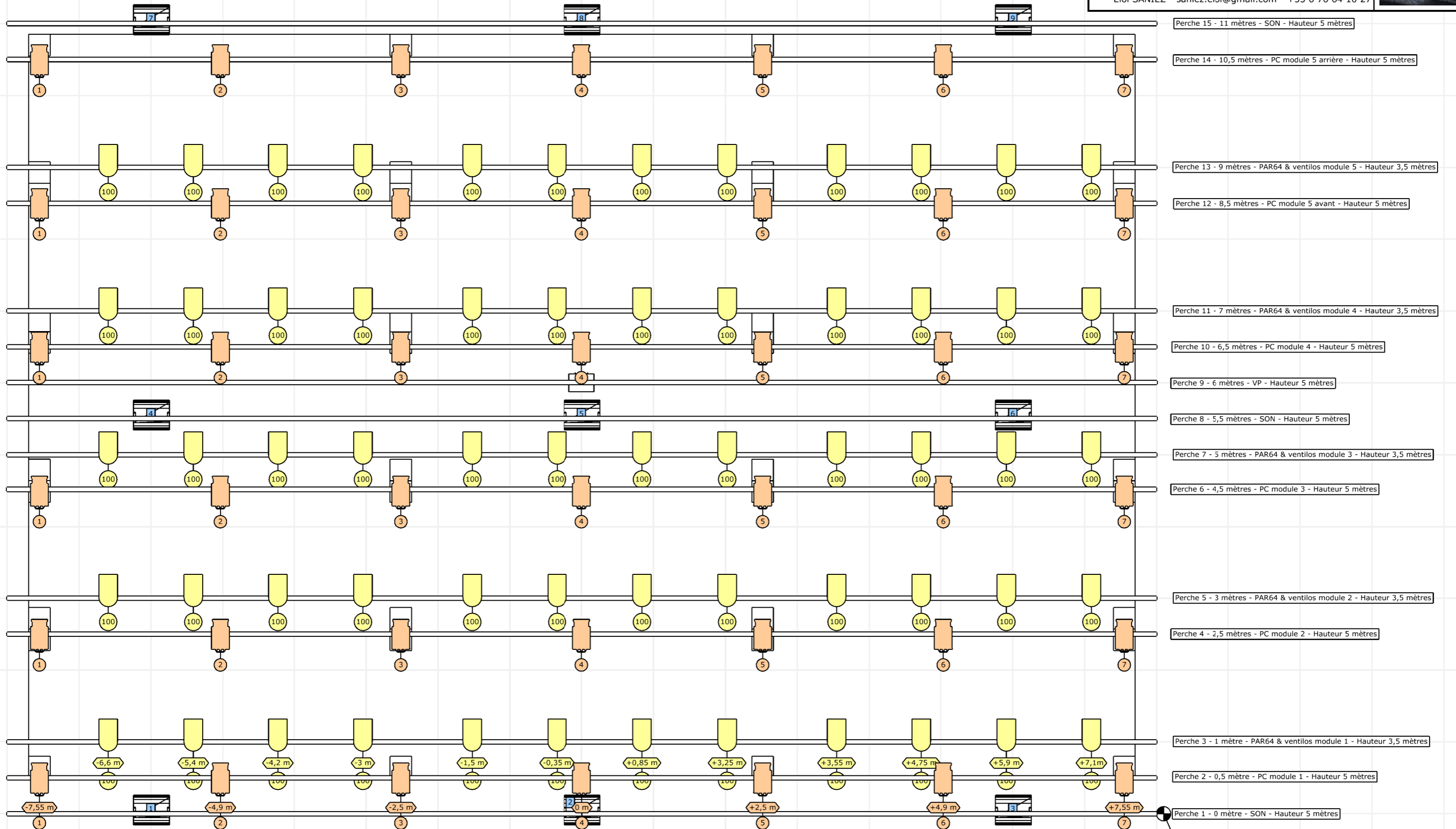
Perche 4 - 2,5 mètres - PC module 2 - Hauteur 5 mètres

Perche 3 - 1 mètre - PAR64 & ventilos module 1 - Hauteur 3,5 mètres

Perche 2 - 0,5 mètre - PC module 1 - Hauteur 5 mètres

Perche 1 - 0 mètre - SON - Hauteur 5 mètres

Point zéro des perches



Perche 15 - 11 mètres - SON - Hauteur 5 mètres

Perche 14 - 10,5 mètres - PC module 5 arrière - Hauteur 5 mètres

Perche 13 - 9 mètres - PAR64 & ventilos module 5 - Hauteur 3,5 mètres

Perche 12 - 8,5 mètres - PC module 5 avant - Hauteur 5 mètres

Perche 11 - 7 mètres - PAR64 & ventilos module 4 - Hauteur 3,5 mètres

Perche 10 - 6,5 mètres - PC module 4 - Hauteur 5 mètres

Perche 9 - 6 mètres - VP - Hauteur 5 mètres

Perche 8 - 5,5 mètres - SON - Hauteur 5 mètres

Perche 7 - 5 mètres - PAR64 & ventilos module 3 - Hauteur 3,5 mètres

Perche 6 - 4,5 mètres - PC module 3 - Hauteur 5 mètres

Perche 5 - 3 mètres - PAR64 & ventilos module 2 - Hauteur 3,5 mètres

Perche 4 - 2,5 mètres - PC module 2 - Hauteur 5 mètres

Perche 3 - 1 mètre - PAR64 & ventilos module 1 - Hauteur 3,5 mètres

Perche 2 - 0,5 mètre - PC module 1 - Hauteur 5 mètres


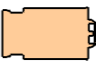
Perche 1 - 0 mètre - SON - Hauteur 5 mètres

GRANDE VERSION - GRILLE = 1Mx1M

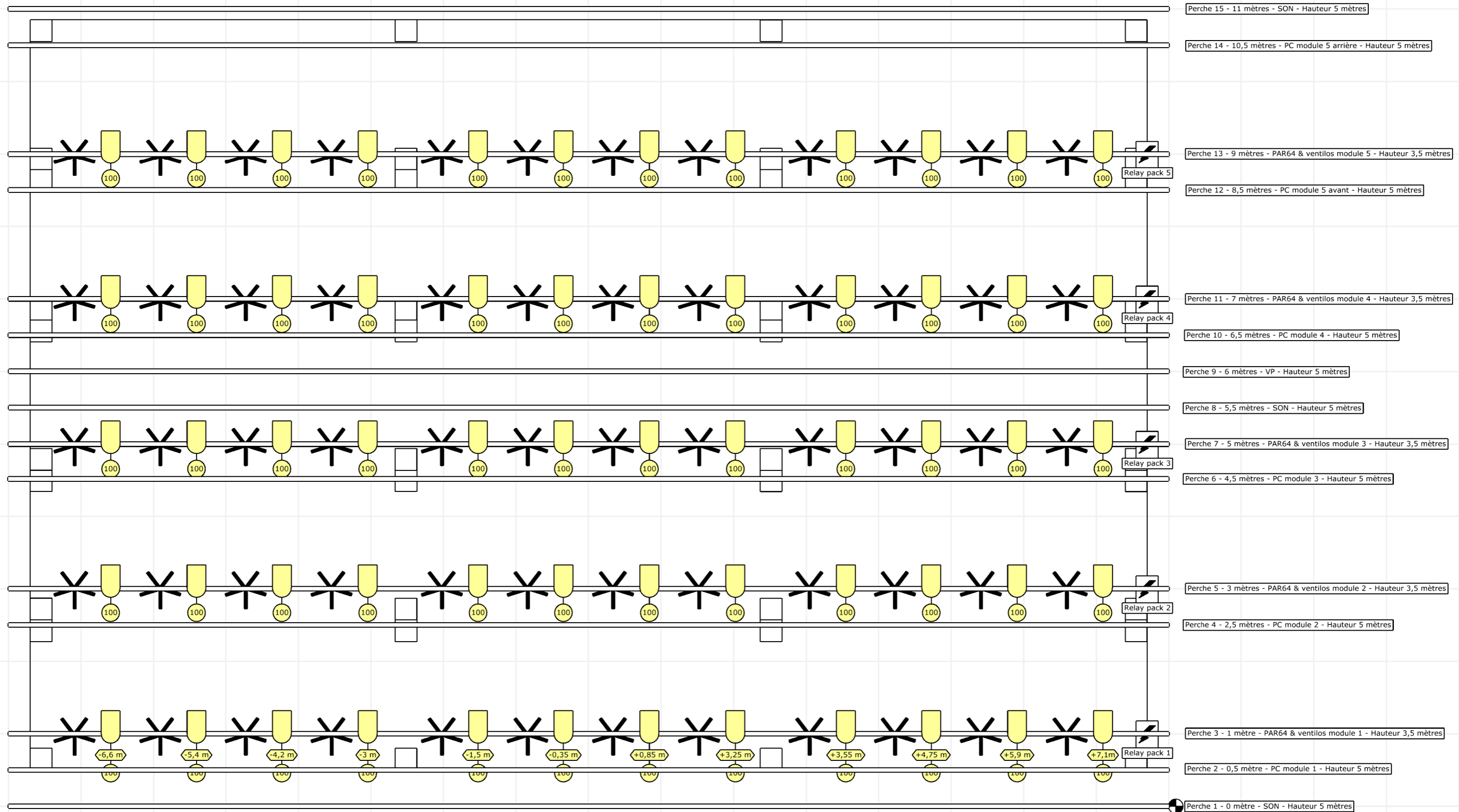
Mitard

Point zéro des perches

Gradins

 Par 64 (40)
  PC 1kw (30)

Montage des ventilateurs et relay pack 230V sur les perches des PAR64.
Les 5 perches seront bridées à la fin du montage.



Perche 15 - 11 mètres - SON - Hauteur 5 mètres

Perche 14 - 10,5 mètres - PC module 5 arrière - Hauteur 5 mètres

Perche 13 - 9 mètres - PAR64 & ventilos module 5 - Hauteur 3,5 mètres

Perche 12 - 8,5 mètres - PC module 5 avant - Hauteur 5 mètres

Perche 11 - 7 mètres - PAR64 & ventilos module 4 - Hauteur 3,5 mètres

Perche 10 - 6,5 mètres - PC module 4 - Hauteur 5 mètres

Perche 9 - 6 mètres - VP - Hauteur 5 mètres

Perche 8 - 5,5 mètres - SON - Hauteur 5 mètres

Perche 7 - 5 mètres - PAR64 & ventilos module 3 - Hauteur 3,5 mètres

Perche 6 - 4,5 mètres - PC module 3 - Hauteur 5 mètres

Perche 5 - 3 mètres - PAR64 & ventilos module 2 - Hauteur 3,5 mètres

Perche 4 - 2,5 mètres - PC module 2 - Hauteur 5 mètres

Perche 3 - 1 mètre - PAR64 & ventilos module 1 - Hauteur 3,5 mètres

Perche 2 - 0,5 mètre - PC module 1 - Hauteur 5 mètres

Perche 1 - 0 mètre - SON - Hauteur 5 mètres

GRANDE VERSION - GRILLE = 1Mx1M



Gradins



Point zéro des perches

- 1 :
- montage de la régie
 - vérification du montage et du patch lumière
 - vérification du montage et du patch son
 - vérification du vidéoprojecteur
- 2 :
- pointage des PC (pointés selon un gabarit, réglage serré au max)
 - pointage des enceintes sur le gril

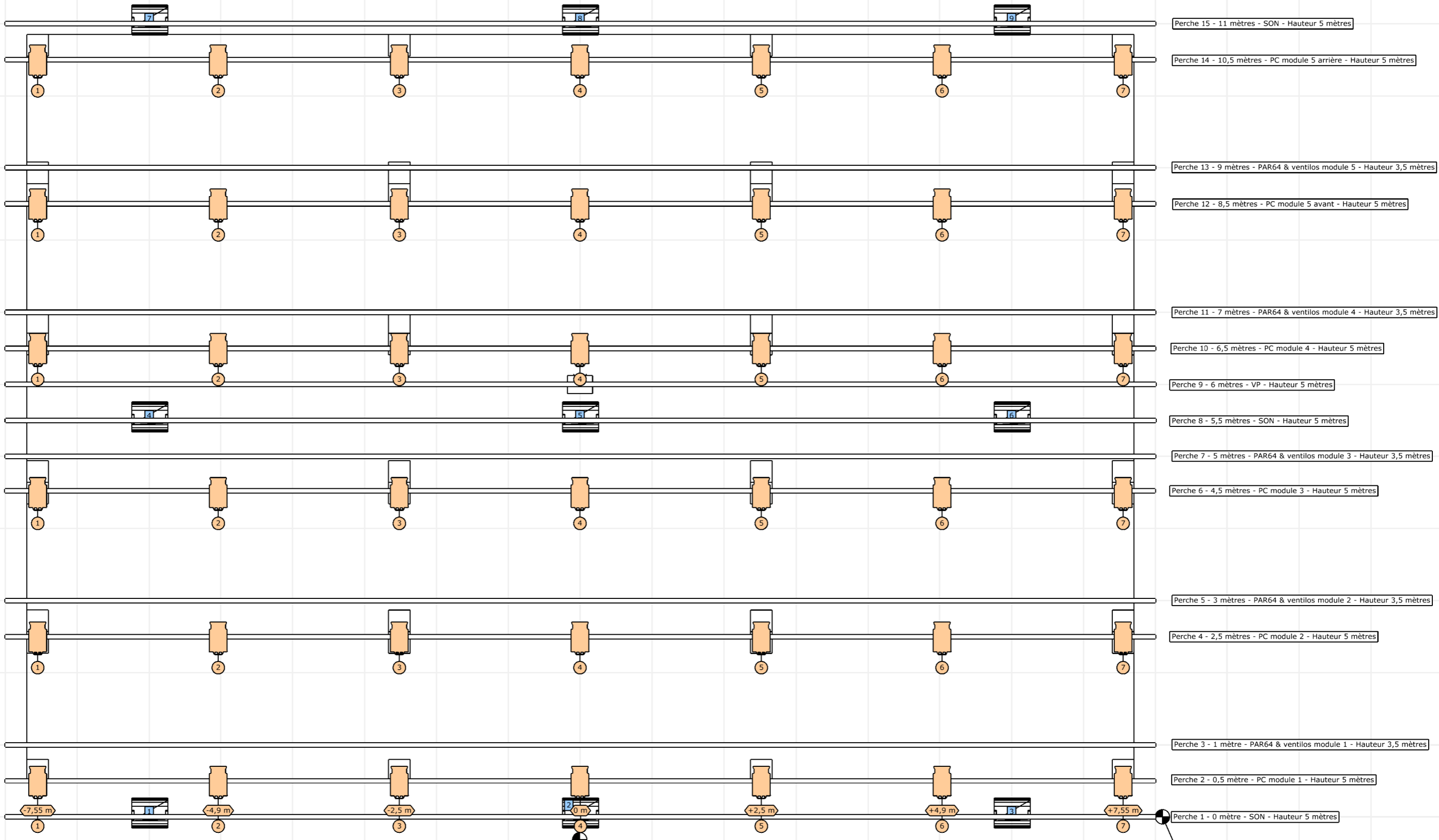
Projet
JE SUIS UNE MONTAGNE - Eric Arnal-Burtschy

Lieu du projet et version
 FICHE TECHNIQUE TEMPORAIRE - V3

Directeur technique :
 Eloi SANIEZ - saniez.eloi@gmail.com - +33 6 76 64 10 27



Lointain plateau



- Perche 15 - 11 mètres - SON - Hauteur 5 mètres
- Perche 14 - 10,5 mètres - PC module 5 arrière - Hauteur 5 mètres
- Perche 13 - 9 mètres - PAR64 & ventilos module 5 - Hauteur 3,5 mètres
- Perche 12 - 8,5 mètres - PC module 5 avant - Hauteur 5 mètres
- Perche 11 - 7 mètres - PAR64 & ventilos module 4 - Hauteur 3,5 mètres
- Perche 10 - 6,5 mètres - PC module 4 - Hauteur 5 mètres
- Perche 9 - 6 mètres - VP - Hauteur 5 mètres
- Perche 8 - 5,5 mètres - SON - Hauteur 5 mètres
- Perche 7 - 5 mètres - PAR64 & ventilos module 3 - Hauteur 3,5 mètres
- Perche 6 - 4,5 mètres - PC module 3 - Hauteur 5 mètres
- Perche 5 - 3 mètres - PAR64 & ventilos module 2 - Hauteur 3,5 mètres
- Perche 4 - 2,5 mètres - PC module 2 - Hauteur 5 mètres
- Perche 3 - 1 mètre - PAR64 & ventilos module 1 - Hauteur 3,5 mètres
- Perche 2 - 0,5 mètre - PC module 1 - Hauteur 5 mètres
- Perche 1 - 0 mètre - SON - Hauteur 5 mètres

GRANDE VERSION - GRILLE = 1Mx1M

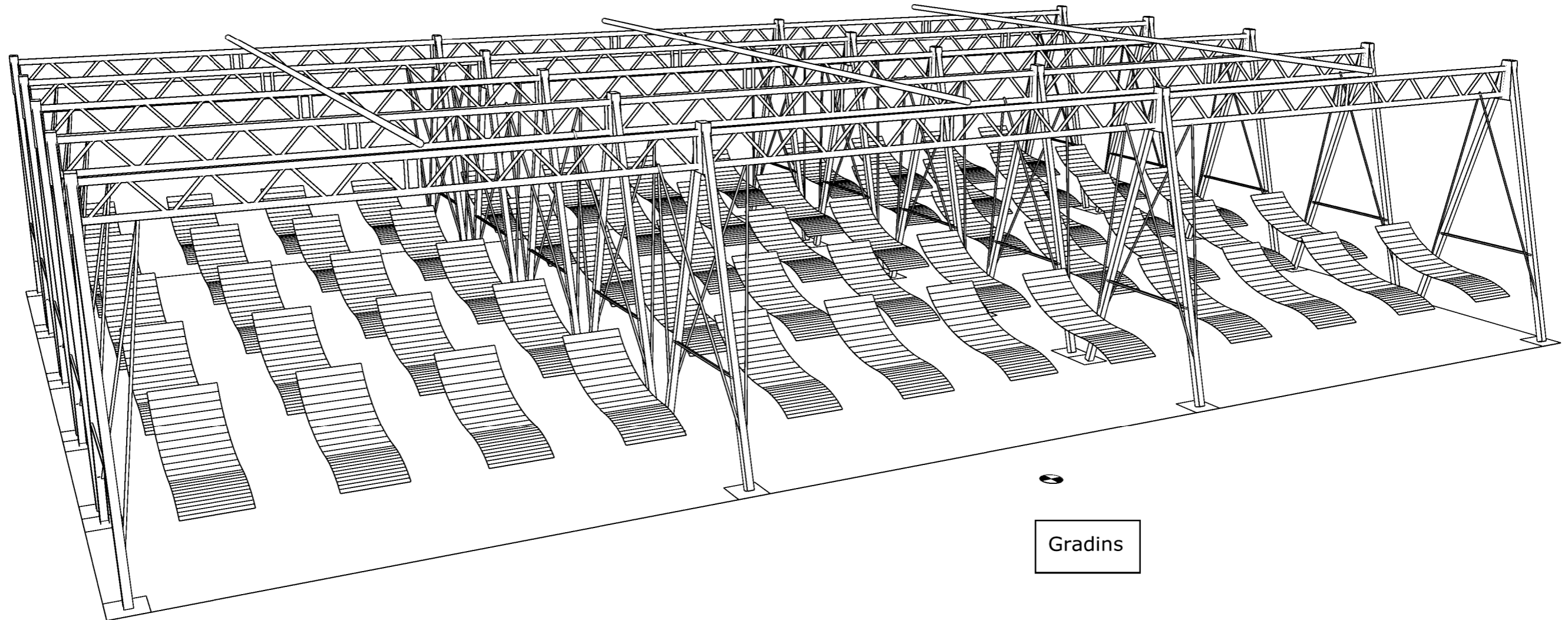
Gradins

Point zéro des perches



Vue globale. Cette structure est autoportante, il n'y a pas de fixation au sol. Elle est composée de 5 modules qui doivent être reliés entre eux à l'aide de tubes alu + colliers doubles (type Doughty), que le théâtre fournira. Voir feuille suivante.

Lointain plateau

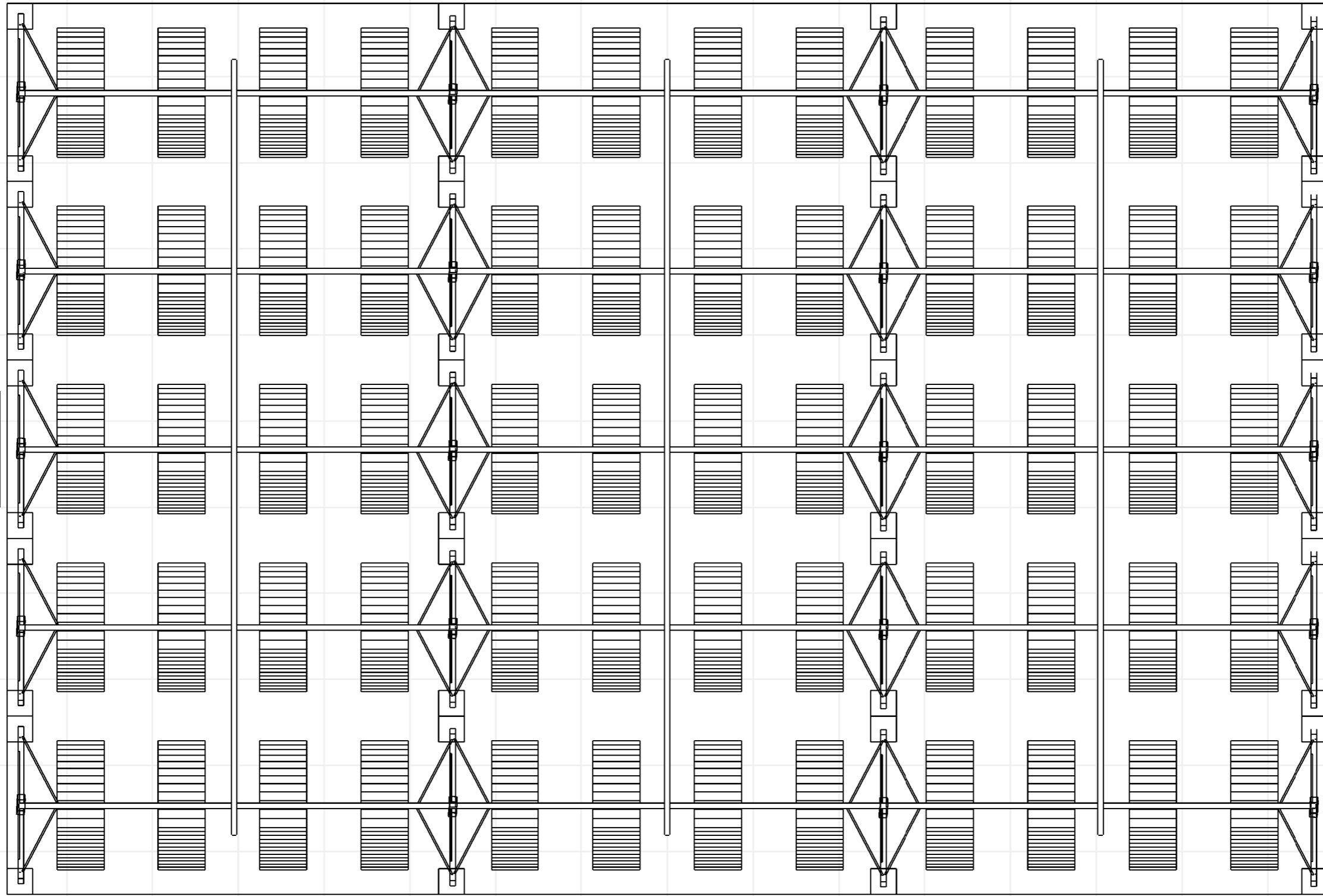


Gradins



Vue du dessus

Profondeur de la structure : 10,35 mètres (dimension minimale requise)

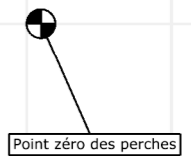


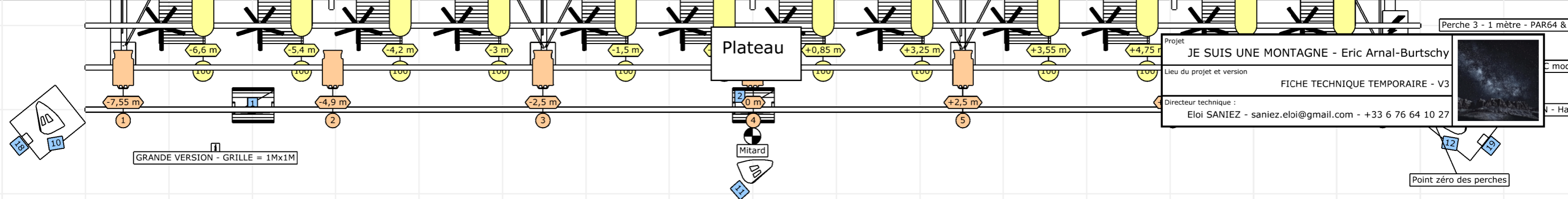
Largeur de la structure : 15,50 mètres (dimension minimale requise)

GRANDE VERSION - GRILLE = 1Mx1M



Gradins



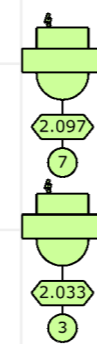


Montage Lyres wash

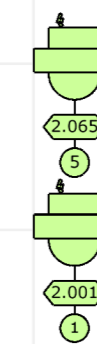
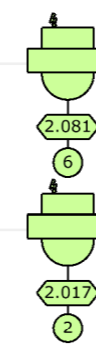
Etape 5

Vue du dessus

Lyres wash
fournies par la
compagnie - sur
pieds, sur deux
hauteurs



Gradins



Eurolite LED TMH-X4
Zoom Wash (8)